



My Book™ Duo

데스크탑 RAID 스토리지

사용 설명서



온라인 지원에 액세스

제품 지원 웹 사이트(support.wdc.com)를 방문한 후 해당 항목 중에서 선택하십시오.

- **등록** – 최신 업데이트 및 특별 혜택을 받기 위해 register.wdc.com에서 WD 제품 등록
- **다운로드** – support.wdc.com/downloads에서 WD 제품을 위한 소프트웨어 및 업데이트 다운로드
- **이메일 지원** – support.wdc.com/support에서 이메일을 통해 기술 및 기타 지원 받기
- **보증 및 RMA 서비스** – support.wdc.com/warranty에서 보증, 제품 교환(RMA), RMA 상태, 부속품 및 데이터 복구에 대한 정보를 제공합니다.
- **지식 베이스** – support.wdc.com/knowledgebase에서 키워드, 구문 또는 Answer ID로 검색
- **WD 커뮤니티** – community.wdc.com에서 다른 WD 사용자와 의견 및 정보 공유
- **전화 지원** – support.wdc.com에서 지역별 지원 연락 전화 번호 확인

목차

온라인 지원에 액세스.....	ii
------------------	----

1 WD 스토리지 장치 정보.....	1
----------------------	---

특징.....	1
소매 상자 구성품.....	1
운영 체제 호환성.....	2
파일 시스템.....	2
물리적 사양 설명.....	2
전면 LED.....	3
전원 버튼.....	3
USB™ 커넥터.....	4
Kensington® 보안 슬롯.....	4
전원 커넥터 및 전원 어댑터.....	4
WD 제품 등록.....	4
취급 시 주의 사항.....	4

2 시작하기.....	6
-------------	---

장치 연결.....	6
------------	---

3 WD Discovery 소프트웨어.....	7
---------------------------	---

WD Discovery Software 설치.....	7
WD Discovery Software – 앱 및 장치 액세스.....	8
WD Discovery Software – 클라우드 서비스에서 데이터 가져오기.....	8
소프트웨어 업데이트 확인.....	9
펌웨어 업데이트.....	9

4 WD Backup™ 소프트웨어.....	11
-------------------------	----

백업 기능 작동 방식.....	11
WD 장치에 백업.....	12
클라우드 서비스에 백업.....	12
복원 기능 작동 방식.....	13
파일 복원.....	14
백업 계획 보기 및 편집.....	14

5 WD Security 소프트웨어.....	16
장치 암호 보호.....	16
장치 잠금 해제.....	17
WD Security 소프트웨어 사용.....	17
암호 변경.....	17
장치 잠금 기능 비활성화.....	18
다섯 번의 잘못된 암호 시도.....	18
 6 WD Drive Utilities 소프트웨어.....	 19
진단 – 드라이브 상태 확인.....	19
RAID 관리.....	19
RAID 상태.....	20
디스크 상태.....	20
RAID 구성.....	21
설정.....	22
절전 타이머.....	22
LED 설정.....	23
드라이브 지우기.....	23
 7 Acronis® True Image™ WD Edition.....	 24
다운로드 및 설치.....	24
Windows PC에서 Acronis True Image WD Edition을 설치하는 방법.....	24
백업 수행.....	24
Acronis True Image WD Edition 소프트웨어를 사용하여 백업 수행.....	24
복구 수행.....	24
Acronis True Image WD Edition 소프트웨어로 이미지 백업에서 복원.....	25
 8 문제 해결.....	 26
드라이브 교체.....	26
제거.....	26
장착.....	27
SES 드라이버란?.....	28
 9 지식 베이스 및 FAQ.....	 29
자주 묻는 질문.....	29
WD 소프트웨어 제거 - Windows.....	29
WD 소프트웨어 제거 - macOS.....	29
WD 지식 베이스 문서.....	29
WD Discovery Software 온라인 사용자 가이드.....	29
WD Discovery Software 솔루션 및 문제 해결.....	29
Windows 및 macOS에서 WD 드라이브 파티션 및 포맷하는 방법.....	29

WD 외장 드라이브를 실제로 연결하거나 분리하는 방법.....	30
외장 USB 드라이브가 연결된 PC 부팅 문제.....	30
Windows 또는 macOS에서 내 드라이브를 찾을 수 없음.....	30
exFAT 설명.....	30
소프트웨어 다운로드 위치.....	30
결함이 있는 제품 교환을 위해 RMA를 받거나, WD 제품용 전원 공급장치 또는 USB 케이블을 받는 방법.....	30
기타 지식 베이스 문서.....	30
Apple® Time Machine® 백업.....	30
Microsoft® Windows® 백업.....	31

10 규정 준수 및 보증 정보..... 32

규정 준수.....	32
FCC 클래스 B 정보.....	32
ICES-003/NMB-003 고지문.....	32
안전 규정 준수.....	32
유럽의 CE 규정 준수.....	33
환경 규정 준수(중국).....	33
보증 정보.....	33
서비스 이용.....	33
제한적 보증.....	34
보증 정보(호주와 뉴질랜드).....	34
서비스 이용.....	34
품질 보증.....	35
GNU "GPL"(일반 공중 라이선스).....	35

1

WD 스토리지 장치 정보

My Book™ Duo 드라이브는 사진, 비디오, 문서 및 음악을 저장하는데 이상적인 대용량 스토리지입니다. 내장된 WD Red™ 드라이브와 USB Type-C™ 포트 사용으로 속도가 매우 빠릅니다. 이러한 USB Type-C 포트와 포함된 모든 케이블로 폭넓은 호환성을 제공합니다(USB 3.1 Gen 1/3.0/2.0 지원). 두 개의 USB Type-A 허브 포트는 추가적인 부속품을 사용할 수 있는 유연성을 제공합니다.

- [특징](#)
- [소매 상자 구성품](#)
- [운영 체제 호환성](#)
- [파일 시스템 정보](#)
- [물리적 사양 설명](#)
- [WD 제품 등록](#)
- [취급 시 주의 사항](#)

특징

대용량 — 사용자의 모든 컴퓨터에서 귀중한 공간을 확보할 수 있습니다. 사진, 비디오 및 음악 컬렉션 그리고 중요한 문서 모두를 안정적인 한 곳에 저장 및 백업하십시오.

RAID-0 바로 사용 가능 — RAID-0을 기본 모드로 최대 속도 및 최대 용량을 사용할 수 있습니다. 중복(데이터 미러링)을 위해 드라이브를 RAID-1로 재구성하거나 포함된 WD Drive Utilities™ 소프트웨어를 사용하여 두 개의 독립된 드라이브(JBOD)로 사용하십시오.

RAID에 최적화된 WD Red™ 드라이브 — RAID에 최적화된 WD Red™ 드라이브가 내장되어 있는 My Book™ Duo 드라이브는 믿을 수 있는 초고속, 고품질 스토리지를 제공합니다. RAID에 최적화된 펌웨어는 드라이브 작동 자동 관리 기능을 갖춘 2개 디스크 어레이 시스템에 적합하며 읽기/쓰기 사이클 데이터 무결성을 보장합니다.

USB 3.1 Gen 1 지원, USB 3.0 호환성 — USB 3.1 Gen 1 및 USB 3.0과 호환되는 My Book™ Duo 드라이브는 인터페이스와 관계 없이 초고속 연결이 가능합니다. USB Type-C™ to Type-C 및 Type-C to Type-A 케이블을 모두 포함합니다.

USB 3.0 허브 포트 — My Book™ Duo 드라이브는 2개의 USB 3.0 Type-A 허브 포트를 추가적인 스토리지, 키보드 및 마우스, 카드 리더기, USB, 휴대폰 동기화 및 충전과 같이 부속품을 위한 준 도킹스테이션으로 사용할 수 있습니다.

256비트 AES 하드웨어 암호화 및 암호 보호 — My Book™ Duo 드라이브는 256비트 AES 하드웨어 암호화 소프트웨어인 WD Security™가 콘텐츠를 비공개로 안전하게 보관할 수 있도록 지원합니다. 개인용 암호를 설정하여 하드웨어 암호화 및 데이터 보호를 활성화 하십시오.

소매 상자 구성품

My Book Duo 제품 상자에는 다음 항목이 포함됩니다.

- My Book Duo 2베이 스토리지 장치(WD Discovery™, WD Backup™, WD Drive Utilities™ 및 WD Security™ 소프트웨어 설치 파일 포함)
- USB™ 3.1 Gen-1 Type-C™ to Type-C™ 케이블
- USB™ 3.1 Gen-1 Type-C™ to Type-A 케이블
- 디스크 교체 도구

- AC to DC 전원 어댑터
- 빠른 설치 안내서
- 드라이브 교체 가이드

운영 체제 호환성

My Book Duo 장치는 WD Discovery, WD Backup 소프트웨어와 함께 제공됩니다.¹, WD Security 및 WD Drive Utilities가 포함되며 다음 운영 체제와 호환됩니다.

표 1.1

Windows®	macOS™/OS X®
Windows 7	OS X Maverick – 10.9
Windows 8.x	OS X Yosemite – 10.10
Windows 10	OS X El Capitan – 10.11
	macOS Sierra – 10.12

호환성은 하드웨어 구성과 운영 체제에 따라 다를 수 있습니다. 최상의 성능과 안정성을 위해 항상 최신 업데이트를 설치하십시오.

파일 시스템

My Book Duo 장치는 지원되는 모든 Windows 운영 체제와의 호환성을 위해 단일 NTFS 파티션으로 사전 포맷되어 있습니다. 이 파일 시스템은 다른 운영 체제와 호환되도록 다시 포맷할 수 있습니다. 파티션 및 포맷 형식을 수정하려면 다음 자료를 참조하십시오.

- [드라이브 삭제 및 포맷](#)
- [Answer ID 3865](#) | WD Drive Utilities 소프트웨어 없이 WD 드라이브 파티션 및 포맷하는 방법

물리적 사양 설명

My Book Duo 장치에는 장치 전원 및 장치 활동에 대한 다양한 상태를 표시하는 단일 전면 LED가 있습니다. 그림 1.1에 설명된 후면 전원 버튼 및 다양한 커넥터도 함께 제공됩니다.

¹ WD Backup 소프트웨어는 macOS 또는 OS X와 호환되지 않습니다.

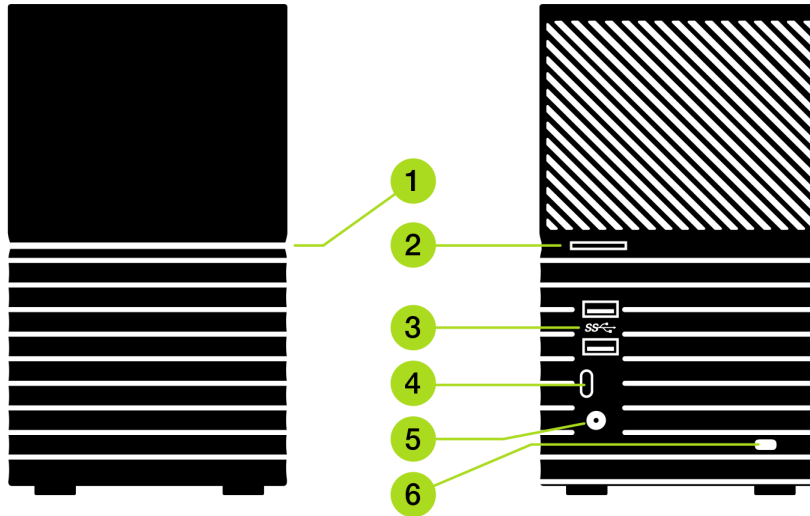


그림 1.1

1. **전면 LED 표시기** – 흰색등 또는 황색등으로 장치 전원 및 장치 활동을 표시합니다.
2. **전원 버튼**
3. **USB Type-A 포트 2개** – USB 3.1 Gen-1 통신 프로토콜 사용
4. **USB Type-C 포트 1개** – USB 3.1 Gen-1 통신 프로토콜 사용
5. **DC In 전원 커넥터** – 12볼트 직류
6. **Kensington® 보안 슬롯** – 도난 방지 시스템

전면 LED

1. 전면 LED

활성 상태면 My Book Duo 장치의 전면 LED가 흰색 또는 황색으로 켜집니다. 특정한 ‘시스템 상태’를 표시하기 위해 특정 리듬에 맞춰 LED가 켜지거나 꺼지거나 깜박입니다. ‘시스템 상태’ 목록은 아래의 표 1.2에 설명되어 있습니다.

표 1.2

LED 동작	LED 색상	시스템 상태
LED 등이 켜지지 않음	끄기	전원이 꺼지거나 연결되지 않음
고정된 표시등 - 깜박이지 않음	흰색	장치가 켜지고 사용 가능
“일반 호흡” 리듬	흰색	데이터 이전
“느린 호흡” 리듬	흰색	전원을 켜거나 초기화
“심장 박동” 리듬	흰색	RAID 재구성 중
“빠른 호흡” 리듬	노란색	주의 필요! - WD Drive Utilities 소프트웨어를 사용하여 장치의 상태를 확인하십시오.

전원 버튼

My Book Duo 장치에는 후면 전원 버튼이 있어서 다음 전원 관련 기능을 제공합니다.

표 1.3

전원 버튼 기능	장치 작동
한 번 누르기	시스템에서 모든 서비스가 중지되고 캐시가 지워지고 정상적으로 종료됩니다.
4초간 길게 누르기	전원 버튼을 최소 4초 이상 길게 누르면 서비스의 정상적인 종료나 캐시 삭제는 전혀 고려하지 않고 시스템이 강제로 종료됩니다.

USB™ 커넥터

My Book Duo 장치에는 다음의 2개 기능에 통합된 USB 커넥터가 3개 있습니다.

1. **USB 3.1 1세대 Type-A** 커넥터 2개 – 이 Type-A USB 커넥터 2개는 다른 USB 장치와 My Book Duo 외장 스토리지 장치를 연결하는 USB 허브 역할을 합니다.
2. **USB 3.1 1세대 Type-C** 커넥터 1개 – 장치를 컴퓨터 또는 노트북 컴퓨터와 같은 호스트에 연결하는 기본 USB 인터페이스입니다.

Kensington® 보안 슬롯

Kensington® 보안 슬롯은 도난 방지 시스템의 일부로 표준 Kensington 보안 케이블(별도 판매)을 지원합니다. Kensington 보안 슬롯, Kensington 보안 시스템 및 사용 가능한 Kensington 제품에 대한 자세한 내용은 www.kensington.com을 참조하십시오.

전원 커넥터 및 전원 어댑터

My Book Duo 장치에는 2.5mm 핀과 함께 표준 5.5mm DC 동축 전원 커넥터가 함께 제공됩니다. 장치의 스토리지 용량에 따라 전원 어댑터는 36와트 또는 48와트가 사용됩니다. 아래 나열된 두 개 다른 전원 어댑터가 적절한 모델과 함께 제공됩니다.

- **12TB 용량 이하:** 12볼트, 3암페어(36와트) 월-와트 스타일 전원 어댑터.
- **16TB 용량 이상:** 12볼트, 4암페어(48와트) 범용 전원 어댑터(별도 AC 전원 코드를 포함). 이 전원 어댑터는 12TB 이하 용량의 My Book Duo 장치와 역호환 가능합니다.

참고: My Book Duo 장치 모델이 원래 12TB 이하 용량이었고 드라이브가 12TB 이상 용량으로 늘어나도록 업그레이드되었으면 전원 어댑터도 지정된 12볼트, 4암페어(48와트) 장치로 업데이트해야 합니다. 업데이트된 전원 어댑터는 WD 지원을 통해 구할 수 있습니다. 참조: [지식 베이스 Answer ID 8](#).

WD 제품 등록

최신 업데이트 및 특별 제공품을 받으려면 귀하의 WD 제품을 항상 등록해 주십시오. WD Discovery Software를 사용하면 장치를 손쉽게 등록할 수 있습니다. 다른 방법으로 register.wdc.com에서 온라인 등록을 이용할 수 있습니다.

취급 시 주의 사항

WD 제품은 정밀 기기이기 때문에 포장을 풀고 설치하는 동안 주의하여 취급해야 합니다. 거칠게 취급하거나 충격 또는 진동을 가하면 WD 장치가 손상될 수 있습니다. 외장 스토리지 장치의 포장을 풀고 설치할 때는 항상 다음 사항에 유의하십시오.

- 장치를 떨어뜨리거나 충격을 주지 마십시오.
- 작동 중에 장치를 이동하지 마십시오.
- 본 제품을 휴대용 장치로 사용하지 마십시오.

- 통풍이 잘 되도록 인클로저의 에어 슬롯을 막지 마십시오.
- 항상 지정된 전원 공급 장치와 함께 본 장치를 사용하십시오.

2

시작하기

My Book Duo 장치를 시작하려면 실제로 장치를 전원에 연결하고 컴퓨터 시스템에 연결한 다음 WD Discovery software를 설치해야 합니다.

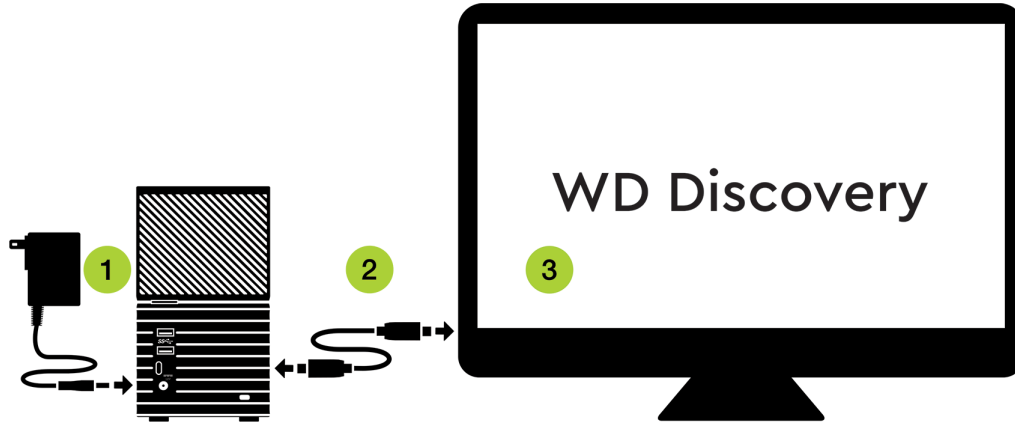


그림 2.1

장치 연결

시작하기 전에 컴퓨터 시스템이 켜지고 운영 체제가 완벽하게 로드되어 하드웨어 및 소프트웨어를 설치할 준비가 되어야 합니다. 그런 후 다음 단계를 계속합니다.

1. 그림 2.1에 설명된 대로 함께 제공된 전력 공급 장치를 My Book Duo 장치에 연결하고 전원을 켭니다.
2. My Book Duo 장치를 함께 제공된 USB Type-C 케이블 또는 USB Type-C to USB Type-A 케이블로 컴퓨터 시스템에 연결합니다.
 - a. 케이블의 USB Type-C 커넥터를 My Book Duo 장치에 연결해야 합니다. 케이블의 다른 쪽(Type-A 또는 Type-C)은 컴퓨터 시스템에 연결해야 합니다.
 - b. 새 하드웨어 발견 화면이 나타나면 **취소**를 클릭하여 화면을 닫습니다. WD Discovery Software에서 장치에 적합한 드라이버를 설치합니다.
3. 이제 장치에 전원이 실제로 연결되고 USB를 통해 컴퓨터 시스템에 연결되었습니다. WD Discovery Software를 통한 이 프로세스의 소프트웨어 설정 부분 및 이 사용자 매뉴얼의 다음 섹션에 설명된 단계를 진행합니다.

3

WD Discovery 소프트웨어

- WD Discovery Software 설치
- WD Discovery Software – 앱 및 장치 액세스
- WD Discovery Software – 클라우드 서비스에서 데이터 가져오기
- 소프트웨어 업데이트 확인
- 장치 펌웨어 업데이트

WD Discovery software는 WD Backup™, WD Drive Utilities 및 WD Security 소프트웨어를 포함하는 소프트웨어 도구 컬렉션입니다. (WD Backup 소프트웨어는 macOS/OS X에서 사용할 수 없습니다.) WD Discovery software는 트레이 응용 프로그램으로 설치되면 화면의 오른쪽 하단 모서리의 Windows 작업 표시줄에 작은 아이콘이 표시됩니다. 트레이 아이콘을 선택하면 WD Discovery software 메뉴가 열립니다. macOS/OS X에서는 WD Discovery software를 설치한 후 Launchpad를 사용하여 액세스합니다.

온라인 자료:

- [WD Discovery 온라인 사용자 가이드](#)
- [WD Discovery 솔루션 및 문제 해결](#)



그림 3.1

위에 있는 그림 3.1은 WD Discovery software의 상단 메뉴입니다. 이 메뉴 바는 다음 기능에 대한 액세스 권한을 얻기 위해 사용됩니다.

- **장치** – 현재 연결되어 사용 가능한 모든 WD 장치가 표시됩니다.
- **앱** – WD Discovery software를 통해 사용 가능한 모든 앱이 표시됩니다. WD Backup, WD Drive Utilities, WD Security 소프트웨어 및 타사 소프트웨어가 포함됩니다.
- **확성기 아이콘** – WD에 WD Discovery software 환경 관련 피드백을 WD에 제공할 수 있습니다.
- **3줄 축소된 메뉴 아이콘** – 축소된 메뉴를 나타냅니다. 확장되면 WD Discovery software 업데이트를 위한 기본 설정과 같은 다양한 옵션 및 앱을 종료하는 옵션이 나타납니다.

WD Discovery Software 설치

WD Discovery software는 장치에서 설치하거나 WD 지원 웹사이트 (support.wdc.com)에서 다운로드할 수 있습니다.

1. **WD Discovery.exe**를 두 번 클릭합니다.
2. **지금 설치**를 클릭합니다.
3. WD Discovery software 설치 프로세스에서 시스템을 다시 시작하라는 메시지를 표시할 수 있습니다. 다시 시작하라고 표시되면 시스템을 다시 시작하십시오.
4. 필요에 따라 응용 프로그램 및 업데이트를 설치합니다.

WD Discovery software는 연결된 장치 목록, 사용 가능한 소프트웨어 다운로드, 업데이트 메시지 및 장치 등록 링크를 표시합니다. 장치를 아직 등록하지 않았으면 **WD Discovery software**를 통해 지금 등록하십시오.

WD Discovery Software – 앱 및 장치 액세스

Windows 운영 체제에서는 기본적으로 WD Discovery software가 작업 표시줄에 표시됩니다. 이 작업 표시줄 아이콘을 한 번 클릭하면 WD Discovery software 메뉴가 열립니다. 바탕화면 아이콘을 두 번 클릭해도 동일한 메뉴가 열립니다. macOS/OS X에서는 Launchpad를 사용하여 WD Discovery software를 엽니다.

WD Discovery software 상단 메뉴에서 앱을 클릭하여 다음과 같은 장치를 위한 도구를 다운로드할 수 있습니다.

- **WD Backup 소프트웨어** – 백업 계획을 설정 및 관리하거나 백업 계획에서 복원할 수 있습니다. WD Discovery software 메뉴를 통해 다운로드, 설치 및 업데이트할 수 있는 별도 응용 프로그램입니다. macOS/OS X용 WD Backup 소프트웨어는 제공되지 않습니다.
- **WD Security 소프트웨어** – WD 장치의 콘텐츠를 암호로 보호할 수 있습니다. WD Discovery software 메뉴를 통해 다운로드, 설치 및 업데이트할 수 있는 별도 응용 프로그램입니다.
- **WD Drive Utilities 소프트웨어** – 장치의 상태를 모니터링하고 관리할 수 있습니다. 여기에는 디스크 구성 및 파일 시스템 관리 또는 변경이 포함됩니다. WD Drive Utilities 소프트웨어는 컴퓨터 시스템에 WD Discovery software가 설치되어 있으면 자동으로 설치됩니다.

WD Discovery Software – 클라우드 서비스에서 데이터 가져오기

WD Backup 소프트웨어와 별도 기능으로 WD Discovery software를 사용하면 Dropbox™, Google Drive™, OneDrive™, Facebook™ 및 Instagram™과 같은 **기존 클라우드 서비스에서 My Book Duo 장치**로 데이터(또는 백업 데이터)를 가져올 수 있습니다. 이 WD Discovery software 기능은 데이터를 클라우드 서비스로 백업하는 WD Backup 소프트웨어의 반대입니다.

참고: 클라우드 계정 등록이 필요할 수 있습니다. 클라우드 서비스는 언제든지 변경, 종료 또는 중단될 수 있으며 국가마다 다를 수 있습니다.

필수 구성 요소: WD Discovery software를 사용하여 데이터를 가져오려면 가져오려는 서비스의 활성 클라우드 서비스 계정이 있어야 하며 다음 단계를 따르십시오.

1. WD Discovery software를 엽니다.
2. 상단 메뉴에서 **장치**를 클릭합니다.
3. "연결된 장치" 아래에 "데이터 가져오기"가 있습니다. **가져오기** 버튼을 클릭합니다.
4. 클라우드 스토리지 또는 소셜 미디어에 로그인하라고 표시되면 **계속** 버튼을 클릭합니다.
5. 가져오기를 수행할 클라우드 서비스를 선택합니다.
6. 로그인하라고 표시되면 서비스에 로그인합니다.
7. WD Discovery software에서 클라우드 서비스의 데이터에 액세스할 수 있는 권한을 요청합니다. **허용**을 클릭하여 계속합니다.
8. 표시된 장치 목록에서 스토리지 위치 또는 대상을 선택합니다.
9. 스토리지 위치가 잠겨있으면 **잠금 해제** 버튼을 클릭하고 9a단계를 계속하고 아니면 10단계로 이동합니다.

- a. 잠금 해제 버튼을 클릭하면 WD Security 소프트웨어 대화 상자가 열리고 암호를 입력하면 장치를 잠금 해제할 수 있습니다. **참고:** 이 경우, WD Discovery software는 닫히지만 가져오기 프로세스는 유지됩니다.
 - b. 암호 필드에 암호를 입력하고 장치 잠금 해제를 클릭합니다.
 - c. WD Security 소프트웨어 대화 상자에서 닫기를 클릭합니다.
 - d. WD Discovery software를 다시 열고 방금 잠금 해제한 스토리지 장치를 선택합니다.
10. WD Discovery software 메뉴에서 선택한 클라우드 서비스가 "가져오기 완료"와 같은 현재 가져오기(백업) 상태를 표시합니다.
 11. WD Discovery software를 통한 가져오기 프로세스가 완료되었습니다. 이는 예정된 백업이 아닙니다.

소프트웨어 업데이트 확인

WD Backup/WD Security/WD Drive Utilities – WD Backup, WD Security 및 WD Drive Utilities 소프트웨어 업데이트는 WD Discovery software를 통해 제공됩니다. 업데이트가 있으면 설치된 앱의 WD Discovery software 목록에 설치된 소프트웨어와 함께 나열됩니다. 다음 단계를 따르십시오.

1. WD Discovery software를 엽니다.
2. 상단 메뉴에서 앱을 클릭합니다.
3. 업데이트가 있으면 설치된 앱의 WD Discovery software 목록에 나타나는 설치된 소프트웨어와 함께 나열됩니다. 열기 버튼 아래에서 업데이트 선택을 클릭합니다.
4. 화면의 지시에 따라 업데이트 프로세스가 완료되도록 허용합니다.

WD Discovery – WD Discovery software의 업데이트 프로세스는 다릅니다. 업데이트가 있으면 알림이 간략하게 나타나고 "알림" 섹션 아래에 고정됩니다. WD Discovery software를 업데이트하려면 다음 단계를 따르십시오.

1. WD Discovery software를 엽니다.
2. 상단 메뉴의 오른쪽 상단 모서리에 있는 **3줄 축소된 메뉴 아이콘**을 클릭합니다. 이 3줄 축소된 메뉴는 이 장의 시작에 설명됩니다.
3. 기본 설정을 클릭합니다.
4. "현재 버전" 섹션 아래에서 업데이트 버튼을 클릭합니다.
 - 설치된 WD Discovery의 업데이트가 없으면 업데이트 버튼이 표시되지 않습니다.
 - 추가적으로, 이 섹션에 WD Discovery software의 버전 번호가 표시되며 다음과 같은 형식입니다. "WD Discovery 1.3.247". 실제 버전 번호는 다를 수 있습니다.
5. WD Discovery software 업데이트가 설치됩니다.

펌웨어 업데이트

My Book Duo 장치의 펌웨어 업데이트는 WD Discovery software를 통해 이루어집니다. WD Discovery software를 아직 설치하지 않았으면 설치하십시오.

[WD Discovery Software 설치](#).

펌웨어 업데이트는 WD Discovery software를 통해 장치에 푸시되므로 수동으로 설치할 수는 없습니다. 새로운 펌웨어가 있으면 WD Discovery software 메뉴의 "알림" 섹션에 표시됩니다. 이 프로세스를 계속하려면 다음 단계를 따르십시오.

1. WD Discovery software를 엽니다.
2. 상단 메뉴바에서 장치를 클릭합니다.
3. "알림" 섹션 아래에 펌웨어 업데이트가 있다는 메시지가 있습니다.

- 제목 “알림”의 오른쪽에 있는 아래 화살표(v)를 클릭하고 알림을 보려면 WD Discovery software 메뉴에서 아래로 스크롤해야 할 수 있습니다.
4. 펌웨어 업데이트 메시지에서 강조 표시된 단어인 **여기**를 클릭합니다.
 5. FirmwareUpdater.exe 파일이 실행됩니다. 운영 체제에서 이 파일을 실행하기 위해 확인을 요청할 수 있습니다. 동의하면 **예**를 선택합니다.

참고: 여러 직접 연결형 스토리지(DAS, 예: My Book Duo, My Passport) 장치가 컴퓨터 시스템에 연결되고 전원이 켜졌을 경우 펌웨어 업데이트는 어떤 제품에 펌웨어 업데이트가 필요한지를 알리지 않습니다.

6. 펌웨어 업데이트 프로세스 중에 제공되는 화면의 지침을 조심스럽게 따르십시오. 컴퓨터 시스템에 연결된 각 DAS 장치를 분리하고 한 번에 하나씩 연결하여 FirmwareUpdater에서 장치에 펌웨어 업데이트가 있는지 검색하도록 합니다. **재검색** 버튼을 선택할 때마다 검색 프로세스가 실행됩니다.
7. 사용권 계약에 동의합니다.
8. 화면에 나타나는 지침을 따릅니다.
9. 프로세스가 완료되면 **종료**를 클릭합니다.

4

WD Backup™ 소프트웨어

WD Backup 소프트웨어는 지정한 일정에 선택한 파일을 자동으로 백업해주는 예약 백업 응용 프로그램입니다. WD Backup 소프트웨어에는 다음 기능이 포함됩니다.

- 백업 기능 작동 방식
 - WD 장치에 백업
 - 클라우드 서비스에 백업
- 복원 기능 작동 방식
 - 파일 복원

참고: WD Backup 소프트웨어는 Windows 운영 체제와 호환되고 macOS 또는 OS X와는 호환되지 않도록 설계되었습니다.

백업 기능 작동 방식

다음 사항을 지정하여 백업 방법을 만듭니다.

- 대상 - 백업 보호를 위해 파일을 복사할 외부 스토리지 위치입니다. 지원되는 백업 대상은 다음과 같습니다.
 - 외장 스토리지 장치
 - 클라우드 서비스 계정
- 소스 - 백업 보호를 위해 백업 저장 위치에 복사하려는 컴퓨터 파일 및 폴더입니다. 백업 소스에는 다음 항목이 포함됩니다.
 - 내장 하드 드라이브 또는 하드 드라이브 파티션
 - 외장 스토리지 드라이브
 - 지원되는 클라우드 서비스 계정
- 일정 - 백업을 실행하기 원하는 시간, 요일, 주입니다.

백업 방법을 만든 후에 백업 시작을 클릭하면 WD Backup 소프트웨어가 지정한 모든 백업 소스 파일 및 폴더를 지정한 백업 대상으로 복사합니다. 그런 다음 WD Backup 소프트웨어가 지정한 일정에 다음 항목을 자동으로 백업합니다.

- 백업으로 보호된 장치 또는 폴더에 생성 또는 복사된 새 파일
- 기존 백업으로 보호되었으나 변경된 파일

이러한 보호 기능은 사용자의 개입 없이 WD Backup 소프트웨어를 통해 자동으로 수행되며, 백업 소스와 대상 장치를 컴퓨터에 연결해두기만 하면 됩니다.

참고: 백업 대상이나 소스 장치를 분리하고 다시 연결하면 WD Backup 소프트웨어가 백업 소스 장치를 다시 검색하여 새 파일이나 변경된 파일이 있는지 확인하고 일정에 따라 자동 백업 보호를 다시 시작합니다.

제외된 파일 - WD Backup 소프트웨어는 자체 백업 계획 및 다음 특정 파일은 백업하지 않습니다.

- 속성: reparsePoint(재분석 지점), temporary(임시)
- 이름: \AppData\Roaming\Microsoft\Windows, [CommonApplicationData]\Western Digital\, [CommonApplicationData]\Microsoft\Windows\Caches\, config.msi, MSOCache, ntuser.dat, ntuser.ini, [RecycleBin], \$recycle.bin, recycler, [Root]\Drivers\, [Root]\Temp\, System Volume Information, .WD Hidden Items, [Windows]

- 확장자: .ds_store, .temp, .tmp, .wdsync
- 시작값: ~
- 끝값: desktop.ini, .dropbox, .dropbox.attr, hiberfil.sys, -journal, pagefile.sys, thumbs.db

WD 장치에 백업

WD Backup 소프트웨어를 통해 백업 계획을 구성하려면 다음 단계를 따르십시오.

1. WD Backup 소프트웨어를 엽니다.
2. 상단 메뉴에서 **백업** 아이콘을 클릭합니다.
3. 그런 후 하단 메뉴에서 **백업 계획 추가** 버튼을 클릭합니다.
4. “WD 스토리지 장치 또는 클라우드 서비스 선택” 대화 상자에 백업 대상 장치에 사용할 수 있는 모든 하드웨어 장치와 클라우드 서비스 계정이 표시됩니다.
5. **백업 대상 또는 저장 위치로 사용하려는 장치를 선택합니다.**
 - a. 3개 이상의 장치를 사용할 수 있는 경우 왼쪽 및 오른쪽 스크롤 버튼을 사용하여 모두 표시합니다.
 - b. Dropbox 또는 클라우드 서비스 계정에 백업하려면 **클라우드 서비스에 백업**으로 이동하고 아니면 다음 단계를 계속합니다.
6. **다음**을 클릭하여 “설정 완료” 대화 상자를 표시합니다.

참고: “쓰기 가능한 파티션을 찾을 수가 없습니다.”라는 메시지가 표시되면 7단계를 계속하기 전에 아래 4개의 하위 단계를 따르십시오.

1. **잠금 해제...**를 클릭합니다.
 2. **예**를 클릭하여 WD Drive Unlock.exe가 실행되도록 허용합니다.
 3. 장치를 잠금 해제하기 위해 암호를 입력하고 **장치 잠금 해제**를 클릭합니다.
 4. “드라이브가 잠금 해제되었습니다.”라는 메시지가 표시됩니다. **종료**를 클릭하고 7단계를 계속합니다.
-
7. **일정 편집**을 클릭합니다. 매시간, 매일 또는 매월 백업을 실행하는 옵션을 제공하는 대화 상자가 열립니다. 필요한 옵션을 선택합니다.
 - a. **매시간:** 이 일정 유형은 옵션 없이 매시간 백업합니다.
 - b. **매일:** 백업을 수행할 요일과 시작 시간을 선택하는 옵션이 제공됩니다.
 - c. **매월:** 백업을 실행할 월의 주와 요일 그리고 시간을 선택하는 옵션을 제공합니다.
 8. **파일 편집**을 클릭하여 백업할 파일을 선택합니다. 기본적으로 사용자 문서만 백업 계획의 일부입니다. 다음 범주에서 수정될 수 있습니다. 라이브러리 또는 내 컴퓨터. 필요한 옵션을 선택합니다.
 - a. **라이브러리:** 카메라를, 문서, 음악, 사진, 저장된 사진 및 비디오와 같은 백업할 라이브러리를 선택하도록 허용합니다.
 - b. **내 컴퓨터:** 모든 적용 가능한 파일 또는 좀 더 정밀하게 선택할 수 있도록 허용합니다.
 9. **백업 시작**을 클릭하여 백업 계획을 시작하고 WD Backup을 종료합니다.

클라우드 서비스에 백업

다음 단계를 따라 WD Backup 소프트웨어가 클라우드 서비스를 백업 저장 위치로 사용하도록 합니다.

필수 구성 요소: 이 프로세스를 계속하려면 Dropbox®와 같은 백업 저장 위치로 사용할 클라우드 서비스를 설정 및 구성합니다.

1. WD Backup 소프트웨어를 엽니다.

2. 상단 메뉴에서 **백업** 아이콘을 클릭합니다.
3. 하단 메뉴에서 **백업 계획 추가** 버튼을 클릭합니다.
4. “WD 스토리지 장치 또는 클라우드 서비스 선택” 대화 상자에 백업 대상 장치에 사용할 수 있는 모든 하드웨어 장치와 클라우드 서비스 계정이 표시됩니다.
5. **Dropbox** 옵션을 클릭한 후 **다음**을 클릭합니다.

참고: “쓰기 가능한 파티션을 찾을 수가 없습니다.”라는 메시지가 표시되면 6단계를 계속하기 전에 아래 4개의 하위 단계를 따르십시오.

1. **잠금 해제...를 클릭합니다.**
 2. **예**를 클릭하여 WD Drive Unlock.exe가 실행되도록 허용합니다.
 3. 장치를 잠금 해제하기 위해 암호를 입력하고 **장치 잠금 해제**를 클릭합니다.
 4. “드라이브가 잠금 해제되었습니다.”라는 메시지가 표시됩니다. **종료**를 클릭하고 6단계를 계속합니다.
-
6. **Dropbox에 연결** 대화 상자에서 **로그인**을 클릭합니다. WD Backup 소프트웨어에서 자동으로 연결 요청을 보내고 사용자의 웹 브라우저를 사용하여 Dropbox 웹 사이트에 액세스합니다.
 - a. Dropbox 웹 사이트에서 로그인 자격 증명을 기억하도록 계정을 구성하지 않은 경우 해당 이메일 주소와 암호를 입력하고 **로그인**을 클릭하여 WD Backup 소프트웨어로부터 연결 요청을 확인합니다.
 - b. **허용**을 클릭하여 연결 요청을 수락합니다.
 - c. 매우 긴 영숫자 코드가 표시됩니다. 이 코드를 클릭하여 복사합니다.
 - d. 이 작업을 위해 열린 브라우저 창을 닫거나 최소화합니다.
 - e. **Dropbox에 연결** 대화 상자의 **승인 코드** 필드에 이 코드를 붙여넣습니다.
 - f. **마침**을 클릭합니다.
 7. 백업을 예약하고 백업할 파일을 선택할 수 있는 새 대화 상자가 열립니다.
 8. **일정 편집**을 클릭합니다. 매시간, 매일 또는 매월 백업을 실행하는 옵션을 제공하는 대화 상자가 열립니다. 필요한 옵션을 선택합니다.
 - a. **매시간:** 이 일정 유형은 옵션 없이 매시간 백업합니다.
 - b. **매일:** 백업을 수행할 요일과 시작 시간을 선택하는 옵션이 제공됩니다.
 - c. **매월:** 백업을 실행할 월의 주와 요일 그리고 시간을 선택하는 옵션을 제공합니다.
 9. **파일 편집**을 클릭하여 백업할 파일을 선택합니다. 기본적으로 사용자 문서만 백업 계획의 일부입니다. 다음 범주에서 수정될 수 있습니다. 라이브러리 또는 내 컴퓨터. 필요한 옵션을 선택합니다.
 - a. **라이브러리:** 카메라를, 문서, 음악, 사진, 저장된 사진 및 비디오와 같은 백업할 라이브러리를 선택하도록 허용합니다.
 - b. **내 컴퓨터:** 모든 적용 가능한 파일 또는 좀 더 정밀하게 선택할 수 있도록 허용합니다.
 10. 일정 편집 및 파일 편집 프로세스 후에 **백업 시작**을 클릭합니다. 백업 계획이 실행됩니다.
 11. **닫기**를 클릭하여 WD Backup 소프트웨어를 종료합니다.

복원 기능 작동 방식

WD Backup 소프트웨어를 사용하면 백업 대상 장치에서 백업된 파일을 다음 위치에 손쉽게 복원할 수 있습니다.

- 백업 소스 장치의 원래 위치
- 선택한 기타 위치

일반적으로 복원은 4단계로 이루어집니다.

1. 복원할 파일이 있는 백업 대상 장치 및 예약 백업을 선택합니다.

2. 파일을 복원하려는 위치를 선택합니다.
3. 개별 파일 및 폴더 또는 모두 등 복원할 파일을 지정합니다.
4. 파일을 복원합니다.

파일 복원

WD Backup 소프트웨어를 사용하여 파일을 복원하려면 다음 단계를 따르십시오.

1. WD Backup 소프트웨어를 엽니다.
2. 상단 메뉴에서 **복원** 아이콘을 클릭합니다. "백업 복원" 대화 상자가 열립니다.
3. 컴퓨터에 둘 이상의 백업 대상 장치가 연결되어 있는 경우 복원할 백업 파일이 있는 장치를 클릭하여 선택합니다.
 - a. WD Backup 소프트웨어를 통해 백업 위치로 사용된 클라우드 서비스가 이 목록에 포함됩니다.
4. "파일을 어디에 복원하시겠습니까?"라고 표시되면 다음 옵션 중 하나를 선택합니다. 원래 위치 또는 위치 선택
 - a. **원래 위치:** 파일이 원래 위치에 복원됩니다. 이 옵션을 선택하면 5단계를 계속합니다.
 - b. **위치 선택:** 원래 위치가 아닌 위치에 백업을 복원하려면 이 옵션을 사용하십시오.
 - 위치 선택을 선택한 다음 **찾아보기...**를 클릭합니다.
 - 컴퓨터의 폴더 구조 보기를 사용하여 새 복원 위치로 이동합니다.
 - 새 복원 위치를 선택하고 나면 **폴더 선택**을 클릭합니다.
 - "백업 복원" 대화 상자로 돌아갑니다. 다음에는 **복원할 파일 선택...** 버튼을 클릭합니다.
5. 기본적으로 백업된 모든 파일이 복원되도록 선택됩니다. 이 옵션을 선택하면 7단계를 계속합니다.
6. 그렇지 않으면 특정 파일 및 폴더를 복원하도록 선택할 수 있습니다. 폴더 구조를 사용하여 원하는 대로 선택합니다.
7. **복원**을 클릭합니다.
8. "복원 진행 중" 표시기가 표시됩니다. 복원 프로세스가 성공적으로 완료되면 닫기를 클릭합니다.
9. 이 프로세스를 끝내려면 "파일 복원" 대화 상자에서 닫기를 클릭합니다.
10. 닫기를 클릭하여 WD Backup 소프트웨어를 종료합니다.

백업 계획 보기 및 편집

다음 단계에 따라 기존 백업 계획을 보거나 수정하거나 삭제할 수 있습니다.

1. WD Backup 소프트웨어를 엽니다.
2. 상단 메뉴바에서 **백업** 아이콘을 클릭합니다.
3. "현재 백업 계획" 목록이 나타납니다. 수정하려는 백업 계획을 클릭합니다.

참고: "오프라인"으로 표시된 백업 계획은 백업 계획 추가 프로세스 중에 연결되었던 장치가 감지되지 않는 것을 의미합니다. 드라이브를 지우거나 장치를 분리한 경우일 수 있습니다. 오프라인 상태를 제거하려면 장치를 다시 연결하거나 "백업 계획 삭제" 기능을 사용하십시오.

4. 수정하려는 백업 계획을 선택한 후 **일정 편집** 및 **파일 편집** 버튼을 사용하여 수정합니다.
 - 선택한 백업 계획을 수정하지 않고 대신 삭제하려면 **백업 계획 삭제** 버튼을 클릭합니다.

5. 백업 계획을 수정하지 않고 삭제하거나 WD Backup 소프트웨어를 닫으려면 닫기 버튼을 클릭합니다.

5

WD Security 소프트웨어

이 섹션은 장치의 암호 보호 활성화 또는 비활성화를 하는 다음 프로세스를 다룹니다.

- 장치 암호 보호
- 장치 잠금 해제
- 암호 변경
- 장치 잠금 기능 비활성화
- 다섯 번의 잘못된 암호 시도

장치 암호 보호

장치를 잠그고 잠금 해제하기 위해 암호를 사용할 수 있습니다. 위치에 따라⁴, 암호를 사용하면 데이터를 암호화할 수 있습니다.

경고! 소프트웨어는 암호를 사용하여 드라이브를 전자적인 방식으로 잠금/잠금 해제합니다. 암호를 잊어버린 경우 드라이브에 있는 데이터에 액세스하거나 드라이브에 새 데이터를 기록할 수 없습니다. 드라이브를 다시 사용하려면 드라이브를 지워야 합니다.

암호 보호를 활성화하려면 다음 단계를 따르십시오.

1. WD Security 소프트웨어를 엽니다.
2. 컴퓨터에 둘 이상의 지원되는 드라이브가 연결되어 있는 경우 암호를 만들 드라이브를 선택합니다.
3. 암호를 잊어버린 경우 데이터 손실 가능성에 관한 경고를 읽어보십시오.
4. 암호 상자에 최대 25자를 사용하여 암호를 입력합니다.
5. 암호 확인 상자에 암호를 다시 입력합니다.
6. 암호 힌트 상자에 암호를 쉽게 기억할 수 있는 힌트를 입력합니다.
7. 이 컴퓨터에서 선택한 장치에 대한 암호를 WD Security 소프트웨어가 기억하게 하려면 **이 컴퓨터에서 자동 잠금 해제 활성화...** 확인란을 선택합니다.
8. 암호 설정을 클릭하여 암호를 저장합니다.
9. 암호 보호 활성화를 성공적으로 완료한 후에 “이 드라이브에 보안이 활성화되었습니다.”라는 메시지가 표시됩니다. 닫기를 클릭합니다.

참고: 암호를 생성한 후 현재 작업 세션을 계속 진행하는 동안에는 장치가 잠금 해제된 상태로 유지됩니다. 그런 다음, 소프트웨어는 다음을 수행합니다.

- 컴퓨터를 종료하거나 장치 연결을 분리할 때 장치를 잠급니다. USB 포트 전원이 꺼져 있으면 절전 모드에서 장치를 잠급니다.
- 암호를 만들 때 이 컴퓨터에서 자동 잠금 해제 활성화...를 선택하지 않은 한, 컴퓨터를 다시 시작하거나 장치를 다시 연결할 때 장치 잠금을 해제하기 위해서는 암호를 입력해야 합니다.

-
10. 암호가 설정되면 WD Security 소프트웨어 화면이 “보안 설정 편집” 화면이 됩니다. 보안 설정을 편집하거나 장치를 잠금 해제하려면 이 사용자 설명서의 다음 섹션을 참조하십시오.

² 모든 Western Digital 제품이 활성 데이터 암호화를 포함하는 것은 아닙니다. 러시아와 같은 일부 시장에서는 암호화가 비활성화되어 있으며 최종 사용자가 활성화할 수 없습니다.

장치 잠금 해제

다른 사람이 사용자의 파일에 액세스하지 못하도록 암호를 생성한 경우 “이 컴퓨터에서 자동 잠금 해제 활성화...” 확인란을 선택하지 않은 한, 다음과 같은 상황에서 항상 암호를 입력해서 장치 잠금을 해제해야 합니다.

- 컴퓨터를 종료한 후 다시 시작한 경우
- 컴퓨터에서 드라이브 연결을 분리한 후 다시 연결한 경우
- 컴퓨터가 절전 모드에서 해제된 경우

컴퓨터에 소프트웨어가 설치되어 있지 않은 경우에도 이와 같이 해야 합니다.

WD Security 소프트웨어 사용

WD Security 소프트웨어를 사용하여 장치를 잠금 해제하려면 다음 단계를 따르십시오.

1. WD Security 소프트웨어를 엽니다.
2. 장치가 암호로 잠겨 있으면 WD Security 소프트웨어가 열리고 “드라이브 잠금 해제” 대화 상자가 표시됩니다.
 - a. WD Security 소프트웨어가 열리고 “드라이브 잠금 해제” 대화 상자 대신에 “보안 설정 편집” 대화 상자가 표시되면 장치가 현재 잠겨있지 않고(또는 WD Security 소프트웨어를 사용하여 잠기지 않음) 다음 단계를 계속할 필요가 없습니다.
3. 암호를 입력하고 **드라이브 잠금 해제**를 클릭합니다.
4. 암호 인증에 성공하면 WD Security 소프트웨어에 “보안 설정 편집” 화면이 표시됩니다.

암호 변경

1. WD Security 소프트웨어를 엽니다.
2. WD 장치를 잠금 해제합니다.
 - a. 장치가 암호로 잠겨 있으면 WD Security 소프트웨어가 열리고 “드라이브 잠금 해제” 대화 상자가 표시됩니다. 장치를 잠금 해제하기 위해 적절한 암호를 입력합니다.
 - b. WD Security 소프트웨어가 열리고 “드라이브 잠금 해제” 대화 상자 대신에 “보안 설정 편집” 대화 상자가 표시되면 장치가 현재 잠겨있지 않습니다. 3단계를 계속하십시오.
3. **암호 변경** 라디오 버튼을 클릭한 다음 **보안 설정 업데이트**를 클릭합니다.
4. 컴퓨터에 지원되는 장치가 두 개 이상 연결되어 있으면 암호를 변경하려는 장치를 선택하여 보안 설정 편집 대화 상자를 표시합니다.
5. “보안 설정 편집” 대화 상자에서 **암호 변경** 옵션을 선택하여 암호 변경 대화 상자를 표시합니다.
6. 암호 변경 대화 상자에서:
 - a. **현재 암호** 상자에 현재 암호를 입력합니다.
 - b. **새 암호** 상자에 최대 25자를 사용하여 새로운 암호를 입력합니다.
 - c. **암호 확인** 상자에 새 암호를 다시 입력합니다.
 - d. **암호 힌트** 상자에 새 암호를 쉽게 기억할 수 있는 힌트를 입력합니다.
 - e. **이 컴퓨터에서 자동 잠금 해제 활성화...** 확인란을 선택 또는 선택 취소하여 이 컴퓨터의 선택된 드라이브에 대한 새 암호를 소프트웨어가 기억하게 할지 여부를 지정합니다.
 - f. **보안 설정 업데이트**를 클릭합니다.

참고: 암호를 변경한 후, 현재 작업 세션을 계속 진행하는 동안에는 드라이브 잠금이 해제된 상태로 유지됩니다. 그러면 WD Security 소프트웨어가 다음과 같이 작동합니다.

- 컴퓨터를 종료하거나 장치 연결을 분리할 때 또는 컴퓨터가 절전 모드로 들어갈 때 드라이브를 잠급니다.
 - 암호를 변경할 때 이 컴퓨터에서 자동 잠금 해제 활성화...를 선택하지 않은 한, 컴퓨터를 다시 시작하거나 장치를 다시 연결할 때 드라이브 잠금을 해제하기 위해서는 암호를 입력해야 합니다.
-

장치 잠금 기능 비활성화

1. WD Security 소프트웨어를 엽니다.
2. 컴퓨터에 둘 이상의 지원되는 드라이브가 연결되어 있는 경우 암호를 삭제하려는 장치를 선택하여 “보안 설정 편집” 대화 상자를 표시합니다.
3. “보안 설정 편집” 대화 상자에서 **암호 제거** 옵션이 기본적으로 선택됩니다.
4. **암호** 상자에 암호를 입력합니다.
5. **보안 설정 업데이트**를 클릭합니다.
6. 암호가 제거된 것을 확인하는 메시지가 표시됩니다.

다섯 번의 잘못된 암호 시도

WD Security 소프트웨어를 통해 WD 장치를 잠금 해제하기 위해 다섯 번 잘못된 시도를 한 경우 다음 두 가지 옵션이 있습니다.

- 컴퓨터 시스템에서 장치를 분리한 다음, 장치를 컴퓨터 시스템에 다시 연결하고 허용되는 암호로 장치 잠금 해제를 시도합니다.
- **드라이브 지우기** – 이 프로세스는 장치에서 암호를 포함한 모든 데이터를 지우고 장치를 잠금 해제합니다. 이 옵션을 선택하면 [WD Drive Utilities 소프트웨어 - 드라이브 지우기](#) 섹션으로 이동합니다.

6

WD Drive Utilities 소프트웨어

WD Drive Utilities 소프트웨어를 사용하면 WD 외장 장치 및 내장 WD 하드 드라이브가 가능한 한 최상의 성능을 제공하도록 쉽게 관리 및 사용자 지정할 수 있습니다. 이 유틸리티에는 다음 카테고리를 포함합니다.

- **진단** – 장치가 정상적으로 작동할 수 있도록 진단 및 상태 확인을 수행합니다.
- **RAID 관리** – 진단 목적으로 RAID 상태를 확인하고 현재 RAID 구성을 수정합니다.
- **설정** – 이 섹션은 비활동 상태인 확장된 기간 동안 전력 사용을 줄여 전력을 아끼고 장치의 수명을 늘려주는 절전 타이머를 포함합니다. 또한 전면 LED 활성화 또는 비활성화를 허용하는 LED 설정을 포함합니다.
- **드라이브 지우기** – 장치의 모든 데이터를 지우고 장치를 exFAT, NTFS 또는 HFS+ 파일 시스템으로 재포맷합니다.

진단 – 드라이브 상태 확인

WD Drive Utilities 소프트웨어에는 드라이브가 올바르게 작동하고 있는지 확인할 수 있는 세 가지 진단 도구가 포함되어 있습니다. 드라이브가 제대로 작동하고 있는지 확인해 보려면 다음 테스트를 실행하십시오.

- **드라이브 상태 확인** – 드라이브 상태 확인은 드라이브의 주요 내부 성능 특성을 지속적으로 모니터링하는 장애 예측 기능입니다. 예를 들어 드라이브 온도, 소음, 읽기/쓰기 오류 등이 증가한 것으로 감지되는 경우, 드라이브가 심각한 장애 상태일 수 있음을 나타내는 것일 수 있습니다. 이러한 고급 경고 기능을 통해 실제로 장애가 발생하기 전에 데이터를 다른 드라이브로 옮기는 등의 예비 조치를 취할 수 있습니다. 드라이브 상태 확인의 결과는 드라이브 상태에 따라 합격 또는 실패로 나타납니다.
- **빠른 드라이브 테스트** – 장치에 드라이브의 오류 상태를 테스트하기 위한 Data Lifeguard™ 진단 유틸리티가 내장되어 있습니다. 이 빠른 드라이브 테스트를 통해 드라이브의 주요 성능 문제를 확인할 수 있습니다. 빠른 드라이브 테스트 결과는 드라이브 상태에 대해 합격 또는 실패로 나타납니다.
- **전체 드라이브 테스트** – 가장 종합적인 진단 테스트는 전체 드라이브 테스트입니다. 전체 드라이브 테스트는 모든 섹터의 오류 상태를 테스트하고 이러한 오류를 필수로 보완합니다.

이러한 테스트를 실행하려면 다음 단계를 따르십시오.

1. WD Drive Utilities 소프트웨어를 엽니다.
2. 컴퓨터에 둘 이상의 지원되는 WD 장치가 연결되어 있는 경우 확인할 장치를 선택합니다.
3. 상단 메뉴바에서 **진단**을 클릭한 후 다음 테스트 중 하나를 선택합니다.
 - 드라이브 상태 확인 실행하기
 - 빠른 드라이브 테스트 실행하기
 - 전체 드라이브 테스트 실행

RAID 관리

RAID 관리 아래에서 다음 도구를 사용할 수 있습니다.

- **RAID 상태**
- **디스크 상태**
- **RAID 구성**

My Book Duo 장치는 다음 디스크 구성을 지원합니다.

표 6.1

지원되는 스토리지 모드	디스크 1개	디스크 2개
스트라이프(RAID 0)	없음	있음(기본 설정)
미러링(RAID 1)	없음	예
개별 드라이브(JBOD)	예	예

RAID 상태

RAID 구성의 현재 상태를 알려면 다음 단계를 따르십시오.

1. WD Drive Utilities 소프트웨어를 엽니다.
2. 컴퓨터에 둘 이상의 지원되는 장치가 연결되어 있는 경우 설정할 드라이브를 선택합니다.
3. 상단 메뉴에서 **RAID 관리**를 클릭합니다.
4. 강조 표시되지 않았으면 **RAID 상태** 옵션을 클릭합니다. 이렇게 하면 "RAID 상태"가 나타납니다.

RAID 상태 – RAID 상태의 다양한 값을 이해하려면 다음 표를 참조하십시오.

표 6.2

RAID 상태	설명	해결책
데이터에 액세스할 수 없음	RAID 디스크 어레이에 오류가 있어 데이터에 액세스할 수 없습니다.	디스크 상태에 오류가 있는지 확인합니다. 드라이브에 오류가 있으면 드라이브를 교체하십시오. 온라인 지원
데이터 손실이 감지됨	RAID 디스크 어레이에 오류가 있고 드라이브에 손상된 데이터가 있습니다.	디스크 상태에 오류가 있는지 확인합니다. 드라이브에 오류가 있으면 드라이브를 교체하십시오. 온라인 지원
저하됨	RAID 디스크 어레이 성능이 저하되었지만 데이터에는 액세스할 수 있습니다.	지원되는 WD 드라이브를 설치하고 RAID 디스크 어레이를 재빌드합니다.
정상	RAID 디스크 어레이가 정상입니다. 데이터에 액세스할 수 있습니다.	현재는 조치가 필요하지 않습니다.
구성되지 않음	RAID 디스크 어레이가 생성되지 않았습니다. 하나 또는 두 드라이브가 모두 새 드라이브입니다.	어레이를 재빌드하거나 새 RAID 어레이를 빌드하십시오.
재빌드 실패	RAID 디스크 어레이를 재빌드할 수 없지만 데이터에는 액세스할 수 있습니다.	어레이를 다시 빌드하십시오. 잘못된 드라이브가 있는지 디스크 상태도 확인하십시오.
재빌드 중(n%)	RAID 디스크 어레이를 재빌드하고 있지만 데이터에는 액세스할 수 있습니다.	RAID 어레이 재빌드 프로세스가 완료되도록 허용하십시오.
알 수 없음	RAID 구성을 알 수 없습니다.	구성 옵션을 클릭하여 새 RAID 디스크 어레이를 만들거나 원본 드라이브를 다시 설치하십시오.

디스크 상태

디스크 1 및 디스크 2의 현재 상태를 알려면 다음 단계를 따르십시오.

1. WD Drive Utilities 소프트웨어를 엽니다.

2. 컴퓨터에 둘 이상의 지원되는 장치가 연결되어 있는 경우 확인할 드라이브를 선택합니다.
3. 상단 메뉴에서 **RAID 관리**를 클릭합니다.
4. 강조 표시되지 않았으면 **RAID 상태** 옵션을 클릭합니다. 이렇게 하면 "디스크 1 상태" 및 "디스크 2 상태"가 나타납니다.

드라이브 1 상태 및 드라이브 2 상태 – 드라이브 상태의 다양한 값을 이해하려면 다음 표를 참조하십시오.

표 6.3

드라이브 상태	설명	해결책
지원되지 않는 드라이브	드라이브 모델이 지원되지 않습니다.	드라이브를 지원되는 제품으로 교체합니다. 온라인 지원
비어 있음	드라이브가 설치되지 않았지만 드라이브가 필요하지 않습니다.	장치 스토리지 용량을 확장하려면 드라이브를 추가할 수 있습니다.
실패	드라이브에 오류가 발생했습니다.	이 드라이브를 즉시 교체합니다. 온라인 지원
ID 불일치	드라이브 메타데이터 정보 중 일련 번호가 일치하지 않습니다. 대부분의 경우 메타데이터가 손상되었을 수 있습니다.	새 RAID 디스크 어레이를 만듭니다.
용량 부족	미러링 RAID 디스크 어레이에 포함시키기에는 설치한 드라이브의 용량이 부족합니다.	용량이 충분한 드라이브를 삽입하십시오. 더 작은 용량의 드라이브를 사용하여 더 작은 용량의 새 RAID 디스크 어레이를 만들 수도 있지만 모든 데이터가 지워질 수 있습니다.
누락	예상되는 드라이브가 설치되지 않았습니다.	원래 RAID 구성에 있는 드라이브를 삽입하십시오. 그렇지 않으면 이전 RAID 어레이를 재빌드하거나 새 RAID 어레이(이 방법은 데이터가 지워짐)를 만들 수 있습니다.
새 드라이브	설치된 드라이브가 구성되지 않았습니다.	구성 을 클릭하고 RAID 디스크 어레이를 재구성합니다.
온라인	드라이브가 정상이고 RAID 디스크 어레이의 일부입니다.	현재는 조치가 필요하지 않습니다.
재빌드 중	드라이브가 재빌드 작업의 대상 디스크이며 해당 재구성 작업이 계속 진행 중입니다.	재빌드 프로세스를 완료되도록 허용하십시오.

RAID 구성

주의! RAID 구성을 수정하면 장치의 모든 데이터가 지워집니다. WD 장치의 데이터가 지워지는 것을 원하지 않으면 이 프로세스를 계속하지 마십시오. 장치 구성을 변경하면 암호도 제거됩니다. 장치를 보호하기 위해 암호를 사용하는 경우 장치 구성을 변경한 후에 암호를 다시 만들어야 합니다. 관련 지침은 "[장치 암호 보호](#)"를 참조하십시오.

WD 장치의 RAID 구성은 다음 RAID 수준을 포함하는 다른 스토리지 기준을 충족하도록 수정할 수 있습니다. RAID 0, RAID 1 및 JBOD. RAID 구성을 수정하려면 다음 단계를 사용하십시오.

1. WD Drive Utilities 소프트웨어를 엽니다.

2. 컴퓨터에 둘 이상의 지원되는 장치가 연결되어 있는 경우 설정할 드라이브를 선택합니다.
3. 상단 메뉴에서 **RAID 관리**를 클릭합니다.
4. RAID 관리 메뉴에서 **구성**을 클릭합니다.
5. 나열된 첫 번째 항목은 "현재 구성"입니다. 구성 옵션은 스트라이프(RAID 0), 미러(RAID 1) 및 개별 드라이브(JBOD)입니다. 사용하려는 옵션 옆에 있는 라디오 버튼을 클릭합니다.
6. 다음으로, **볼륨 이름** 필드에 새 볼륨 이름을 입력하거나 현재 이 필드에 채워진 이름을 사용합니다.
 - a. 스트라이프(RAID 0) 또는 미러(RAID 1) 옵션을 선택하면 볼륨 이름 필드가 한 개만 표시됩니다.
 - b. 개별 드라이브(JBOD) 옵션을 선택하면 2개의 볼륨 이름 필드(하나는 드라이브 1, 다른 하나는 드라이브 2)가 표시됩니다. 각 필드에 새 볼륨 이름을 입력하거나 제공된 이름을 사용할 수 있습니다.
7. 사용 가능한 각 볼륨의 "포맷"을 선택하십시오. 1개 또는 2개일 수 있습니다.
 - a. Windows 포맷 옵션: NTFS 및 exFAT
 - b. macOS/OS X 포맷 옵션: HFS+J 및 exFAT
8. 디스크 구성을 선택하고 새 볼륨 이름을 입력하고 포맷 형식을 선택한 후 이 프로세스가 드라이브의 모든 데이터를 영구적으로 지우는 것에 동의함을 확인하는 확인란을 클릭합니다.
9. 이 프로세스를 취소하려면 닫기를 클릭합니다. 그렇지 않으면 다음 단계를 계속합니다.
10. 구성 버튼을 클릭합니다.
11. 이 프로세스를 진행하는 동안 운영 체제에서 WD Quick Formatter.exe 파일을 실행하라고 표시할 수 있습니다. 예를 클릭하여 계속합니다.
12. 이 프로세스는 RAID 구성이 변경되고 드라이브가 다시 포맷되므로 몇 분이 걸릴 수 있습니다.
13. 프로세스가 완료되면 RAID 관리 메뉴가 새 "현재 구성"으로 다시 나타납니다. 프로세스가 완료되었다는 확인 메시지 대화 상자가 표시될 수 있습니다. 이러한 대화 상자가 표시되면 표시된 대화 상자에서 닫기 버튼을 클릭합니다.
14. 닫기를 클릭하여 WD Drive Utilities 소프트웨어를 닫습니다.

설정

절전 타이머

설정 섹션 아래 절전 타이머 절전 타이머는 전원을 절약하고 장시간 장치 사용으로 인해 발생하는 마모 현상을 최소화하기 위해 특정 시간 동안 작업이 없을 경우 장치의 전원을 차단합니다. 이 기능을 활성화하거나 비활성화하려면 다음 단계를 따르십시오.

1. WD Drive Utilities 소프트웨어를 엽니다.
2. 컴퓨터에 둘 이상의 지원되는 장치가 연결되어 있는 경우 설정할 드라이브를 선택합니다.
3. 상단 메뉴에서 **설정**을 클릭합니다.
4. 설정 대화 상자의 절전 타이머 부분에서 켜기/끄기 토글 버튼을 클릭하면 이 기능을 활성화 또는 비활성화할 수 있습니다.
 - a. 이 기능을 활성화하려면 시간 선택 드롭다운 메뉴에서 절전 활동을 시작하기 위해 제한을 선택합니다.
5. 닫기를 클릭하여 WD Drive Utilities 소프트웨어를 닫습니다.

LED 설정

설정 섹션 아래 LED 설정 기능 LED 장치 전면에 있는 LED 표시기를 비활성화 또는 활성화할 수 있습니다. LED가 비활성화된 상태에서 장치에 오류가 발생하면 장치에 문제가 발생한 것을 표시할 수 있도록 LED가 자동으로 활성화됩니다. 이 기능을 활성화하거나 비활성화하려면 다음 단계를 따르십시오.

1. WD Drive Utilities 소프트웨어를 엽니다.
2. 컴퓨터에 둘 이상의 지원되는 장치가 연결되어 있는 경우 설정할 드라이브를 선택합니다.
3. 상단 메뉴에서 **설정**을 클릭합니다.
4. 설정 대화 상자의 LED 설정 부분에서 켜기/끄기 토글 버튼을 클릭하면 이 기능을 활성화 또는 비활성화할 수 있습니다.
5. 켜기/끄기 토글 버튼을 클릭하면 확인 메시지 대화 상자가 열립니다. 확인 메시지 대화 상자에서 **닫기**를 클릭합니다.
 - a. 확인 메시지 대화 상자를 닫은 후에도 새 설정을 표시하도록 켜기/끄기 토글 버튼은 원래 위치에 표시됩니다.
6. **닫기**를 클릭하여 WD Drive Utilities 소프트웨어를 닫습니다.

드라이브 지우기

주의! 장치를 지우면 모든 데이터가 삭제됩니다! 삭제되는 데이터에는 장치에 포함되어 있는 WD 소프트웨어 및 모든 지원 파일 및 유틸리티가 포함됩니다. 하지만 현재 사용 중인 WD 도구는 제거되지 않습니다. 장치를 지운 후 [WD 소프트웨어 및 다운로드 페이지](#)를 통해 원래 구성을 다운로드하여 장치를 원래 구성으로 복원할 수 있습니다.

드라이브 지우기 기능은 드라이브 지우기와 드라이브 재포맷으로 두 가지입니다. 드라이브 지우기 유틸리티를 사용하면 포맷 프로세스가 NTFS, exFAT 및 HFS+로 변경될 수 있습니다. 드라이브 또는 장치가 Windows 운영 체제를 사용하는 컴퓨터 시스템에 연결된 경우에 NTFS 포맷을 사용하는 것이 가장 좋고 macOS/OS X 운영 체제를 사용하는 컴퓨터 시스템에 연결된 경우에는 HFS+ 포맷을 사용하는 것이 가장 좋습니다.

1. WD Drive Utilities 소프트웨어를 엽니다.
2. 컴퓨터에 둘 이상의 지원되는 장치가 연결되어 있는 경우 지울 드라이브를 선택합니다.
 - 장치가 잠긴 경우 이를 잠금 해제하기 위해 암호를 입력하라고 표시됩니다.

참고: 장치를 잠금 해제하기 위해 암호를 입력하여 다섯 번 실패하면 **5번의 잘못된 시도** 메시지가 표시됩니다. 암호를 입력하는 옵션이 표시되지 않습니다. 3단계로 진행합니다.

3. 상단 메뉴에서 **드라이브 지우기** 옵션을 클릭합니다.
4. **볼륨 이름** 필드에 새 볼륨 이름을 입력합니다.
5. NTFS, exFAT 또는 HFS+ (Mac 시스템만) 포맷 형식을 선택합니다.
6. **주의!** 이 프로세스는 선택한 장치의 모든 데이터를 지웁니다. 계속하도록 선택하려면 “동의” 옆에 있는 확인란을 클릭합니다.
7. **드라이브 지우기**를 클릭합니다.
8. 운영 체제에서 WD Quick Formatter.exe를 실행하라고 표시할 수 있습니다. 드라이브를 지우려면 이 요청을 승인하십시오.
9. WD Drive Utilities 소프트웨어에서 드라이브 지우기 프로세스 상태를 표시합니다. 완료되면 “드라이브가 지워졌습니다.”라고 알려줍니다.

WD Drive Utilities 소프트웨어를 사용하지 않고 장치를 파티션하고 포맷하려면 [지식 베이스 문서](#)를 참조하십시오.

Acronis® True Image™ WD Edition

Western Digital에서 Acronis True Image WD Edition(WD 고객용 Acronis True Image 특별 버전)을 제공합니다.

Acronis True Image WD Edition으로 드라이브를 복제하고 운영 체제, 응용 프로그램, 설정 및 데이터를 백업하는 동시에 또한 더 이상 필요하지 않은 중요 정보를 안전하게 삭제할 수 있습니다. Acronis True Image WD Edition은 데이터가 손실되거나 중요한 파일 또는 폴더를 실수로 삭제하거나 하드 디스크가 완전히 고장나는 등 사고가 발생하는 경우에 컴퓨터 시스템을 복구하는 데 필요한 모든 도구를 제공합니다.

참고: Acronis True Image WD Edition 소프트웨어는 WD 지원 다운로드 및 소프트웨어 페이지를 통해서만 제공됩니다. WD Discovery software를 통해서 제공되는 Acronis True Image 버전은 WD Edition이 **아니고** Acronis에서 판매하는 지불해야 하는 항목입니다. WD 고객은 무료 Acronis True Image WD Edition을 사용하거나 Acronis True Image 소프트웨어를 Acronis에서 구매할 수 있습니다.

다운로드 및 설치

WD [소프트웨어 다운로드 페이지](https://support.wdc.com/downloads.aspx)(<https://support.wdc.com/downloads.aspx>)에서 Acronis True Image WD Edition 소프트웨어를 다운로드하십시오.

Windows PC에서 Acronis True Image WD Edition을 설치하는 방법

- [Answer ID 10444](#) | Windows PC에서 Acronis True Image WD Edition을 설치하는 방법

.....

백업 수행

이 도움말은 Acronis True Image WD Edition을 사용하여 컴퓨터에서 My Book Duo 장치로 데이터를 백업하는 방법에 대해 설명합니다.

Acronis True Image WD Edition 소프트웨어를 사용하여 백업 수행

- [Answer ID 3689](#) | Acronis True Image WD Edition 소프트웨어를 사용하여 백업 수행

.....

복구 수행

이 도움말은 Acronis True Image WD Edition을 사용하여 My Book Duo 장치에 있는 백업 이미지 데이터를 컴퓨터 시스템에 복구하는 방법에 대해 설명합니다.

Acronis True Image WD Edition 소프트웨어로 이미지 백업에서 복원

- [Answer ID 18196](#) | Acronis True Image WD Edition 소프트웨어로 이미지 백업에서 복원하는 방법

.....

8

문제 해결

본 제품을 설치하거나 사용할 때 문제가 있는 경우 이 문제 해결 섹션을 참조하거나 당사 지원 웹 사이트(<http://support.wdc.com>)를 방문하여 지식 베이스에서 추가 도움말을 검색하십시오.

드라이브 교체

My Book Duo 장치는 사용자가 수리할 수 있습니다. 장치에서 드라이브를 업그레이드 및 교체하는 옵션이 있습니다. 전체 장치에 결함이 있는 경우 전체 장치를 WD에 반품할 수 있습니다.

경고! My Book Duo 장치 하드웨어는 드라이브를 제거 또는 장착할 때 **핫 스왑 기능을 지원하지 않습니다**. 제거 또는 장착하기 전에 장치 전원을 차단해야 합니다. 이 지침을 따르지 않으면 드라이브나 장치가 손상될 수 있고 보증이 무효화됩니다.

참고: My Book Duo 장치 모델이 원래 12TB 이하 용량이었고 드라이브가 12TB 이상 용량으로 늘어나도록 업그레이드되었으면 전원 어댑터도 지정된 12볼트, 4암페어(48와트) 장치로 업데이트해야 합니다. 업데이트된 전원 어댑터는 WD 지원을 통해 구할 수 있습니다. 참조: [지식 베이스 Answer ID 8](#).

제거

My Book Duo 장치에 아직 교체할 드라이브가 들어 있는 경우 우선 이 드라이브를 제거한 다음 새 드라이브를 삽입해야 합니다.

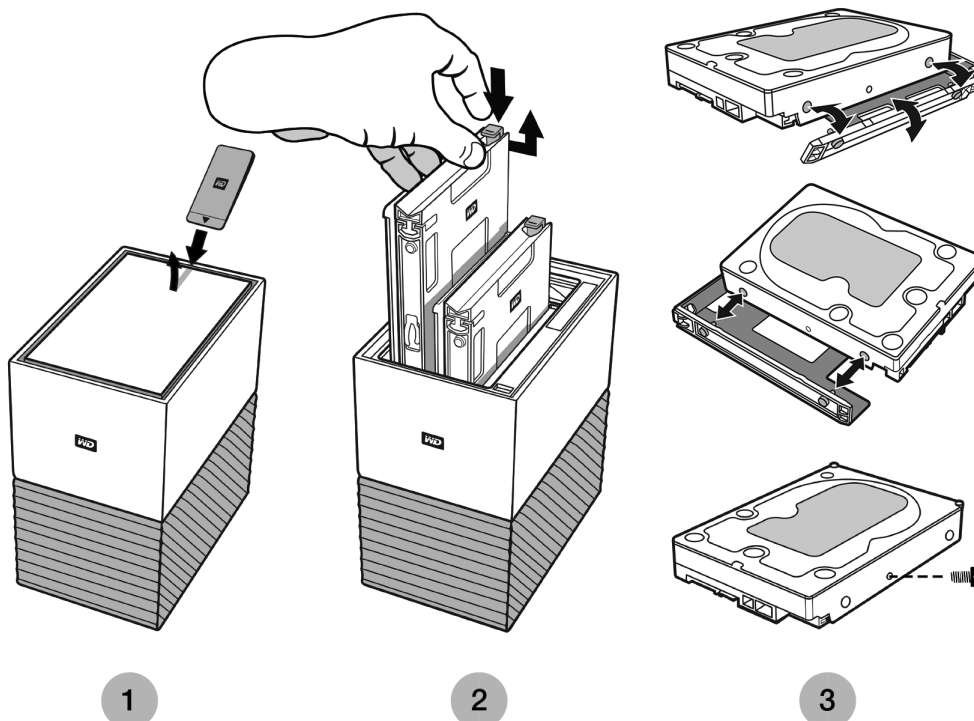


그림 8.1

1. 그림 8.1에 설명된 대로 하드 드라이브를 꺼낼 수 있도록 포함된 디스크 교체 도구를 사용하여 뒤쪽 가장자리에서 상단 뚜껑을 엽니다.
2. 각 하드 드라이브는 부착된 트레이로 고정되어 있고 트레이 한쪽에는 플라스틱 래치가 있습니다.
 - 집게 손가락으로 플라스틱 래치를 살짝 눌러서 장치의 메탈 프레임에서 분리합니다.
 - 플라스틱 래치를 살짝 누르고 있는 동안 손 끝으로 플라스틱 트레이를 잡아 살짝 당깁니다. 트레이와 하드 드라이브가 손쉽게 들어 올려지거나 미끄러져 나옵니다.
3. 하드 드라이브와 트레이 세트가 장치에서 완전히 제거되면 하드 드라이브에서 플라스틱 트레이를 분리하십시오.
 - 트레이는 4개의 핀으로 하드 드라이브에 부착되어 있습니다.
 - 위에 있는 그림 8.1에 설명된 대로 트레이를 살짝 구부려 핀이 하드 드라이브의 옆면에서 빠져 나오도록 합니다. 트레이를 분리하여 보관하십시오. **하드 드라이브를 WD에 반품할 때 트레이는 반품하지 마십시오.** 트레이는 반환되지 않습니다.
 - 트레이를 분리한 후 그림 8.1에 설명된 대로 HDD의 옆면에서 나사 한 개를 제거하십시오. 장치에 다시 사용해야 하므로 HDD용으로 이 나사를 보관하십시오. 교체 HDD에는 이 나사가 포함되지 않습니다.

장착

하드 드라이브를 My Book Duo 장치에 장착하기 전에 하드 드라이브를 설치할 슬롯에 하드 드라이브가 없는지 및 장치 전원이 꺼져 있는지 확인해야 합니다. 하드 드라이브를 먼저 제거해야 한다면 위의 지침을 따르십시오.

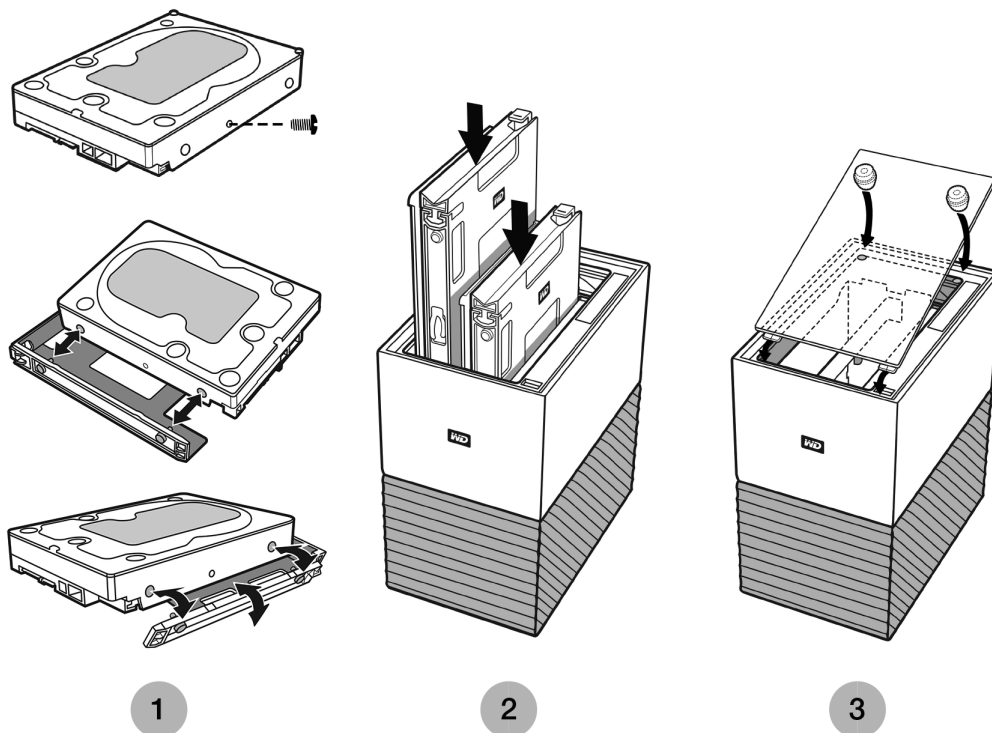


그림 8.2

1. HDD를 제거할 때 보관한 나사를 고정한 다음 My Book Duo 장치용으로 제공되고 설계된 플라스틱 트레이를 부착합니다.
 - 플라스틱 트레이를 부착하기 전에 그림 8.2에 설명된 대로 나사를 고정합니다.
 - 다음으로 플라스틱 하드 드라이브 트레이를 하드 드라이브의 밑면이나 서킷 보드 옆면에 끼워 맞춥니다.
 - 래치가 있는 잠긴 트레이의 끝이 좁은 일련 번호 바코드 라벨이 있는 하드 드라이브 옆면에 만나야 합니다.
 - 그림 8.2에 설명된 대로 핀이 꼭 맞게 드라이브를 트레이의 유연하지 않은 부분에 먼저 삽입합니다.
 - 다음에, 플라스틱 트레이의 반대쪽 끝을 살짝 구부려 트레이 내부의 작은 핀이 하드 드라이브 옆면의 4개 구멍 안으로 들어가도록 합니다. 핀이 트레이에 단단하게 연결되어야 합니다. 핀이 제자리를 벗어날 수 있습니다.
2. 트레이가 장착되면 드라이브를 My Book Duo 장치에 밀어 넣으십시오. 드라이브-트레이 세트가 쉽게 들어가야 합니다. 억지로 하지는 마십시오. 드라이브가 쉽게 들어가지 않으면 드라이브 트레이가 드라이브에 적절하게 장착되었는지 확인하십시오.
 - **방향 메모:** SATA 커넥터 및 전원 커넥터가 있는 하드 드라이브 옆면이 장치에서 아래쪽을 향해야 합니다. 작은 일련 번호 바코드 라벨이 있는 하드 드라이브 옆면이 위에 보여야 합니다. 래치는 장치 뒷면 패널에 가장 가까운 트레이 옆면에 있어야 합니다.
 - 드라이브가 완전히 삽입되면 플라스틱 래치를 장치의 메탈 새시에 연결하거나 래치를 잠급니다.
3. My Book Duo 장치의 상단 커버를 다시 닫습니다.
 - 약간 굽은 힌지가 있는 끝을 먼저 넣고 My Book Duo 장치 상단과 수평이 될 때까지 뚜껑의 다른 쪽을 아래로 누릅니다.

SES 드라이버란?

문제: 컴퓨터에 외장 장치를 연결할 때마다 *Windows*에서 *SES 드라이버*라는 드라이버를 설치하려고 시도합니다. 이 드라이버는 무엇이고 왜 필요하고 어떻게 하면 반복되는 드라이버 설치 시도를 없앨 수 있나요?

원인: Western Digital My Book 장치는 컴퓨터에 연결되면 암호 보호, LED 제어, 관련 장치 정보에 액세스하는 등의 특정 기능을 활성화하기 위해 특수 통신 채널(SCSI)이 필요합니다.

설치 시 Windows 운영 체제에서 SCSI 통신 채널을 감지하여 SCSI 인클로저 서비스 (SES) 드라이버 설치를 시도합니다. 이 드라이버는 외장 WD 장치에만 사용되고 장치를 컴퓨터에 처음 연결할 때 기본적으로 설치됩니다.

드라이버가 설치되지 않았거나 WD Discovery software를 설치하지 않도록 선택했으면 Windows에서 장치가 연결될 때마다 드라이버를 설치하라는 메시지가 계속 표시됩니다. SES 드라이버를 설치해야 표시가 중단됩니다.

해결책: 이 문제를 해결하려면 WD Discovery software를 설치하는 것이 좋습니다. 하지만 Windows 팝업 화면에서 "소프트웨어 자동 설치" 옵션을 선택하여 SES 드라이버를 독립적으로 설치할 수도 있습니다. 이렇게 하면 Windows에서 Windows SES 드라이버를 온라인에서 자동으로 찾아 설치하고, 설치하라는 메시지가 나타나지 않습니다.

지식 베이스 및 FAQ

다음 섹션은 WD 및 다른 소스의 유용한 도움말 및 지식 베이스 문서를 포함합니다.

자주 묻는 질문

WD 소프트웨어 제거 - Windows

Windows 프로그램 추가 또는 제거 기능을 사용하여 컴퓨터에서 WD 소프트웨어를 제거합니다.

1. 제어판으로 이동합니다.
2. 프로그램 및 기능 카테고리를 선택합니다(Windows 버전에 따라 "프로그램"이라고도 함).
3. 제거할 프로그램을 선택한 다음 **제거**를 클릭합니다.
 - a. WD Discovery software를 제거하면 WD Drive Utilities 소프트웨어가 자동으로 제거됩니다.
4. "...제거하시겠습니까?"라는 메시지가 표시되면 **예**를 클릭합니다.

WD 소프트웨어 제거 - macOS

Finder를 사용하여 컴퓨터에 설치된 WD 소프트웨어를 제거합니다.

1. Finder를 열고 Applications로 이동합니다.
2. 제거하려는 WD 소프트웨어를 선택하여 아이콘을 휴지통으로 드래그합니다.
 - a. WD Discovery software를 제거하면 WD Drive Utilities 소프트웨어가 자동으로 제거됩니다.
3. Uninstall 대화 상자가 표시되면 **Uninstall**을 클릭합니다.

WD 지식 베이스 문서

아래 나열된 모든 WD 지식 베이스 자료는 support.wdc.com/knowledgebase에서 확인할 수 있습니다. 아래 나열된 Answer ID를 검색 필드에 입력하십시오. 아래 나열된 Answer ID를 클릭하여 직접 링크로 이동할 수도 있습니다.

WD Discovery Software 온라인 사용자 가이드

- [Answer ID 17312](#) | WD Discovery 온라인 사용자 가이드

.....

WD Discovery Software 솔루션 및 문제 해결

- [Answer ID 19506](#) | WD Discovery Software 솔루션 및 문제 해결

.....

Windows 및 macOS에서 WD 드라이브 파티션 및 포맷하는 방법

- [Answer ID 3865](#) | Windows 및 macOS에서 WD 드라이브 파티션 및 포맷하는 방법

WD 외장 드라이브를 실제로 연결하거나 분리하는 방법

- | [Answer ID 5316](#) | Windows PC 또는 Mac에서 WD 외장 드라이브를 실제로 연결, 분리 및 설치하는 방법

외장 USB 드라이브가 연결된 PC 부팅 문제

- [Answer ID 1201](#) | 외장 USB 드라이브가 연결된 PC 부팅 문제

Windows 또는 macOS에서 내 드라이브를 찾을 수 없음

- [Answer ID 14925](#) | Windows 또는 macOS에서 내 드라이브를 찾을 수 없음

exFAT 설명

- [Answer ID 3849](#) | exFAT 설명

소프트웨어 다운로드 위치

- [Answer ID 7](#) | WD 제품의 소프트웨어, 유틸리티, 펌웨어 업데이트 및 드라이버 설치 위치

결함이 있는 제품 교환을 위해 RMA를 받거나, WD 제품용 전원 공급장치 또는 USB 케이블을 받는 방법

- [Answer ID 8](#) | 이 답변은 결함이 있는 Western Digital 제품을 교환하기 위해 RMA(제품 반환 승인 번호)를 생성하거나 WD 제품용 전원 공급장치 또는 인터페이스 케이블을 받는 방법에 대해 설명합니다.

기타 지식 베이스 문서

Apple® Time Machine® 백업

Time Machine은 Mac의 내장 백업 기능입니다. 이 도구를 사용하려면 Apple에서 제공하는 다음 지침을 참조하십시오.

- [HT 201250](#) | Mac의 백업 또는 복원을 위해 Time Machine 사용

Microsoft® Windows® 백업

Windows 백업 및 복원 프로세스의 단계별 지침은 설치한 Windows 운영 체제 버전에 따라 다양합니다. 이러한 지침은 다음 Microsoft 문서를 참조하십시오.

- [문서 ID: 17127](#) | PC 백업 및 복원

.....

규정 준수 및 보증 정보

이 부록에서는 다음과 같은 주제를 다룹니다.

규정 준수

환경 규정 준수(중국)

보증 정보

GNU "GPL"(일반 공중 라이선스)

규정 준수

FCC 클래스 B 정보

본 장치의 작동은 다음 조건을 전제로 합니다.

- 본 장치는 위대한 간섭을 일으키지 않을 수 있습니다.
- 본 장치는 바람직하지 않은 작동을 일으킬 수 있는 간섭을 포함하여 수신되는 모든 간섭을 수용해야 합니다.

본 장치는 FCC 규칙의 파트 15에 의거하여 클래스 B 디지털 장치의 제한을 테스트했으며 규정을 준수하는 것으로 확인되었습니다. 이러한 제한은 거주 지역 설치 시 해로운 전파 장애로부터 적절한 보호를 제공하기 위해 고안된 것입니다. 본 장치는 무선 주파수 에너지를 생성, 사용 및 방출할 수 있으며 지침에 따라 설치 및 사용하지 않을 경우 라디오 또는 TV 수신에 해로운 전파 장애를 일으킬 수 있습니다. 그러나 전파 장애가 특정 설치에서 발생하지 않는다는 보장은 없습니다. 본 장비를 끄고 켜를 때를 비교하여 라디오나 텔레비전 수신기에 전파 장애가 발생하는 것이 확인되면 다음 방법으로 장애를 해결해 보십시오.

- 수신 안테나의 방향을 조절하거나 위치를 변경합니다.
- 장비와 수신기 사이의 거리를 더 멀리 합니다.
- 수신기가 연결된 회로가 아닌 다른 회로의 콘센트에 장비를 연결합니다.
- 도움이 필요하면 판매점이나 숙련된 라디오/TV 기술자에게 문의하시기 바랍니다.

WD에서 명시적으로 승인하지 않은 변경이나 수정을 하면 본 장치를 사용하는 사용자에게 대한 승인이 무효화될 수 있습니다.

ICES-003/NMB-003 고지문

Cet appareil numérique de la classe B est conforme à la norme NMB-003 du Canada.

이 장치는 캐나다 ICES-003 클래스 B 규정을 준수합니다.

안전 규정 준수

미국 및 캐나다에서 승인. CAN/CSA-C22.2 No. 60950-1, UL 60950-1: 정보 기술 장비의 안전.

Approuvé pour les Etats-Unis et le Canada. CAN/CSA-C22.2 No. 60950-1, UL 60950-1: Sûreté d'équipement de technologie de l'information.

유럽의 CE 규정 준수

CE 기호 표시는 장비가 EMC 지침(2014/30/EU), 저전압 지침(2014/35/EU), ErP 지침(2009/125/EC) 및 RoHS 지침(2011/65/EU)을 포함하여 해당하는 EU 의회 지침을 준수함을 나타냅니다. 관련 지침에 따라 "준수성 고지문"을 공표하였으며, Western Digital Europe에 기록이 보관되어 있습니다.

환경 규정 준수(중국)

产品中有害物质的名称及含量

部件名称	有害物质					
	铅 (Pb)	汞 (Hg)	镉 (Cd)	六价铬 (Cr (VI))	多溴联苯 (PBB)	多溴二苯醚 (PBDE)
机箱外壳与镜片	○	○	○	○	○	○
塑料其它部件	○	○	○	○	○	○
橡皮脚垫, 4片	○	○	○	○	○	○
金属部件	X	○	○	○	○	○
硬碟/电路板组合	X	○	○	○	○	○
电缆线/电源	X	○	○	○	○	○

本表格依据SJ/T 11364-2014的规定编制。
 ○：表示该有害物质在该部件所有均质材料中的含量均在GB/T 26572规定的限量要求以下。
 X：表示该有害物质至少在该部件的某一均质材料中的含量超出GB/T 26572规定的限量要求。
 (在此表中，企业可能需要根据实际情况对标记"X"的项目进行进一步的技术性解释。)

보증 정보

서비스 이용

WD는 귀하의 비즈니스를 소중하게 여기며 항상 최고의 서비스를 제공하려고 노력하고 있습니다. 문제가 발생한 경우 제품을 반환하기 전에 제품에 관한 지원을 받을 수 있는 방법을 확인해 보십시오. 대부분의 기술 지원 관련 질문에 대한 답변은 지식 베이스에서 확인하거나 이메일 지원 서비스(<http://support.wdc.com>)를 통해 답변을 받아보실 수 있습니다. 답변이 만족스럽지 않거나 직접 문의하길 원하는 경우에는 본 문서 앞부분에 나온 전화번호를 사용하여 WD로 문의해 주십시오. 보증 청구를 원하는 경우, 원래 제품을 구입한 판매자에게 먼저 연락해야 합니다. 제품을 원래 구입한 판매자에게 연락할 수 없는 경우에는 제품 지원 웹 사이트(<http://support.wdc.com>)를 방문하여 제품 반환 승인 번호(RMA)를 받는 방법에 대한 정보를 확인하십시오. 제품에 결함이 있다고 판단되는 경우 RMA 번호를 부여 받고 제품을 반품하십시오. 승인을 받지 않은 반품(즉, RMA 번호가 발행되지 않은 반품)은 사용자 비용 부담으로 귀하에게 반송됩니다. 승인된 반품 품목은 승인된 배송 상자에 넣어 RMA 번호와 함께 제공한 주소로 배송합니다(운임 선납 및 보험 가입). 이 보증 하에서 적절한 클레임을 접수 후, WD 또는 제품을 처음에 판매한 판매자가 귀하의 클레임이 유효하다고 판단하면, WD 또는 해당 판매자가 판단한 시점에 제품을 수리해 주거나, 동등하거나 더 나은 제품으로 교체하거나, 제품 비용을 환불해 드립니다. 이 보증 하에서 클레임과 관련된 모든 비용은 귀하가 부담합니다. 이 보증 하에서 귀하에게 제공되는 혜택은 호주의 경쟁 및 소비자법 또는 뉴질랜드의 소비자 보장법에 따라 제공되는 기타 권한 및 배상에 추가됩니다. WD 제품의 보관이나 배송을 위해 원래 상자와 포장 재료는 보관해야 합니다. 보증 기간을 확실하게 설정하려면 <http://support.wdc.com>을 통해 보증 만료(일련 번호 필요)를 확인하십시오.

제한적 보증

WD는 정상적인 방식으로 사용할 때 제품에 물리적 결함이나 제품 제작상의 실수로 인한 결함이 없음을 아래 정의된 기간 동안 보증하며 그에 따라 WD의 사양을 준수함을 보증합니다. 제한적 보증 기간은 제품을 구매한 국가에 따라 달라집니다. 법률에서 달리 규제하지 않는 한, 제한적 보증 기간은 북미, 남미, 중미, 유럽, 중동, 아프리카 지역 및 아시아 태평양 지역 모두 3년입니다. 이 제한적 보증 기간은 구매 영수증에 적혀 있는 구매 일자에 시작됩니다. WD는 자유 재량으로 연장 보증을 구입 가능하도록 할 수 있습니다. WD는 제품이 WD로부터 절도한 것이거나 명백한 결함이 a) 존재하지 않거나, b) WD가 제품을 받기 전에 발생한 손상으로 인해 합리적으로 수리할 수 없거나, c) 오용, 부적절한 설치, 변경(제품이 제한된 사용자 서비스 가능 제품 목록에 있지 않고 특정 변경이 <http://support.wd.com>에 지정된 대로 해당 지침의 범위 내에 있지 않은 경우 레이블의 제거나 삭제 및 마운팅 프레임 포함 외부 인클로저의 개봉이나 제거 포함), WD 이외의 다른 사용자가 소유하고 있는 동안의 사고나 취급 부주의에 해당된다고 판단하는 경우 반품된 제품에 대해 책임을 지지 않습니다. 위에 명시한 제한에 따라, 귀하에게만 적용되는 배타적 보증은 위에 명시된 보증 기간 동안 및 WD의 옵션에 따라 제품 수리 또는 동등하거나 더 우수한 제품으로의 교체로 제공됩니다. 앞서 설명된 WD의 보증은 최초 보증 기간의 잔여 기간과 수리 또는 교체 제품의 배송일로부터 90일 중 긴 기간이 수리 또는 교체된 제품에 적용됩니다.

이 제한적 보증은 WD가 제공하는 단독 보증이며 신제품으로 판매된 제품에만 적용됩니다. 여기에서 제공되는 배상은 a) 상품성 및 특정 목적의 적합성에 대한 묵시적 보증을 포함하되 이에 제한되지 않고 명시적이든 묵시적이든 막론하고 모든 다른 배상 및 보증을 대신하며, b) 우발적, 결과적, 또는 특수 손해를 포함하되 이에 제한되지 않고 모든 손해, 재정적 손실, 이익 손실 또는 비용 손실, 또는 제품의 구입, 사용 또는 성능과 관련하여 발생한 데이터 손실에 대한 WD의 의무와 법적 책임을 대신하며, 이는 WD가 그러한 손해의 가능성을 알고 있던 경우에도 마찬가지입니다. 미국에서는 일부 주에서 우연히 발생하거나 결과적인 손해의 제외 또는 제한을 허용하지 않으므로 위 제한이 적용되지 않을 수 있습니다. 이 보증은 특정한 법적 권리를 제공하며 주마다 다른 권리를 가질 수도 있습니다.

보증 정보(호주와 뉴질랜드)

이 보증서의 어떤 내용도 호주의 경쟁 및 소비자법이나 뉴질랜드 소비자 보장법의 법적 권리를 수정하거나 배제하지 않습니다. 이 보증은 모든 당사자에게 신속하고 간편할 수 있는 보증 청구 해결을 위해 WD에서 선호하는 방식을 명시하고 있습니다.

본 제품과 관련해 상품매매법에 규정된 내용을 포함하여(이에 제한되지 않음) 법에 의한 어떠한 다른 명시적 또는 묵시적 보증도 하지 않습니다. 업무 목적으로 뉴질랜드에서 제품을 구매한 경우, 귀하는 뉴질랜드 소비자보장법이 적용되지 않는다는 점을 인정하고 그에 동의합니다. 호주에서 당사 제품은 호주 소비자법에 배제되지 않는 보증을 제공합니다. 심각한 고장의 경우 교환 또는 환불이 가능하며 기타 타당하게 예측이 가능한 손실이나 손해에 대해 보상을 받을 수 있습니다. 또한 제품의 품질이 수용 가능한 수준에도 달하지 못하지만 심각한 고장보다 덜한 고장인 경우, 제품을 수리 또는 교환받을 수 있습니다. 심각한 고장에 해당하는 사항은 호주 소비자법에 명시되어 있습니다.

서비스 이용

WD는 귀사의 비즈니스를 소중하게 여기며 항상 최고의 서비스를 제공하려고 노력하고 있습니다. 문제가 발생한 경우 제품을 반환하기 전에 제품에 관한 지원을 받을 수 있는 방법을 확인해 보십시오. 대부분의 기술 지원 관련 질문에 대한 답변은 지식 베이스에서 확인하거나 이메일 지원 서비스(<http://support.wdc.com>)를 통해 답변을 받아보실 수 있습니다. 답변이 만족스럽지 않거나 직접 문의하길 원하는 경우에는 본 문서 앞부분에 나온 전화번호를 사용하여 WD로 문의해 주십시오. 보증 청구를 원하는 경우, 원래 제품을 구입한 판매자에게 먼저 연락해야 합니다. 제품을 원래 구입한 판매자에게 연락할 수

없는 경우에는 제품 지원 웹 사이트(<http://support.wdc.com>)를 방문하여 제품 반환 승인 번호(RMA)를 받는 방법에 대한 정보를 확인하십시오. 제품에 결함이 있다고 판단되는 경우 RMA 번호를 부여 받고 제품을 반품하십시오. 승인을 받지 않은 반품(즉, RMA 번호가 발행되지 않은 반품)은 사용자 비용 부담으로 귀하에게 반송됩니다. 승인된 반품 품목은 승인된 배송 상자에 넣어 RMA 번호와 함께 제공한 주소로 배송합니다(운임 선납 및 보험 가입). 이 보증 하에서 적절한 클레임을 접수 후, WD 또는 제품을 처음에 판매한 판매자가 귀하의 클레임이 유효하다고 판단하면, WD 또는 해당 판매자가 판단한 시점에 제품을 수리해 주거나, 동등하거나 더 나은 제품으로 교체하거나, 제품 비용을 환불해 드립니다. 이 보증 하에서 클레임과 관련된 모든 비용은 귀하가 부담합니다. 이 보증 하에서 귀하에게 제공되는 혜택은 호주의 경쟁 및 소비자법 또는 뉴질랜드의 소비자 보장법에 따라 제공되는 기타 권한 및 배상에 추가됩니다. WD 제품의 보관이나 배송을 위해 원래 상자와 포장 재료는 보관해야 합니다. 보증 기간을 확실하게 설정하려면 <http://support.wdc.com>을 통해 보증 만료(일련 번호 필요)를 확인하십시오.

품질 보증

WD는 정상적인 방식으로 사용할 때 제품에 물리적 결함이나 제품 제작상의 실수로 인한 결함이 없음을 아래 정의된 기간 동안 보증하며 WD의 사양을 준수함을 보증합니다. 법률에서 별도로 요구하지 않는 한 호주와 뉴질랜드에서의 보증 기간은 3년입니다. 보증 기간은 공인 대리점이나 공인 리셀러에서 발행한 구입 영수증에 적혀 있는 구입 일자에 시작됩니다. 이러한 보증을 받고 보증 시작 날짜를 설정하려면 구입 증명이 필요합니다. WD에 의해 제품이 처음에 배송되었던 공인 유통업체, 공인 리셀러 또는 현지 WD 반품 센터로 제품이 반품되지 않으면 보증 서비스가 제공되지 않습니다. WD는 자유 재량으로 연장 보증을 구입 가능하도록 할 수 있습니다. WD는 제품이 (i) 공인 유통업체 또는 공인 리셀러로부터 구매하지 않았거나, (ii) WD 사양과 지침에 따라 사용하지 않았거나, (iii) 본래 용도로 사용하지 않았거나, (iv) WD에서 절도한 경우 혹은 a) 존재하지 않거나, b) WD가 제품을 받기 전에 발생한 손상으로 인해 합리적으로 수리할 수 없거나, c) 오용, 부적절한 설치, 변경(제품이 제한된 사용자 서비스 가능 제품 목록에 있지 않고 특정 변경이 <http://support.wdc.com>에 지정된 대로 해당 지침의 범위 내에 있지 않은 경우 레이블의 제거나 삭제 및 외장 엔클로저(장착 프레임 포함)의 개봉이나 제거 포함), WD 이외의 다른 자가 소유하고 있는 동안의 사고나 취급 부주의에 해당된다고 판단하는 경우 반품된 제품에 대해 책임을 지지 않습니다.

본 제품은 복잡하고 손상되기 쉬운 품목으로, 때때로 (A) 잘못된 취급, 고온이나 저온 또는 습기에 노출, 정전을 포함한(이에 제한되지 않음) 외부적 원인 혹은 (B) 내부 고장으로 인해 장애가 발생할 수 있습니다. 그러한 고장으로 인해 데이터의 손실, 손상, 삭제, 변경이 초래될 수 있습니다. 귀하는 데이터의 손실, 손상, 삭제 또는 변경에 대한 책임이 있으며 그러한 손실, 손상, 삭제 또는 변경에 대한 보호 조치로 데이터를 백업하고 보호할 책임을 갖습니다. 귀하는 제품에 있는 모든 데이터를 지속적으로 백업하는 데 동의하며, WD로부터 일반 서비스와 기술 지원을 받으려고 하기 전에 백업을 완료할 것에 동의합니다.

호주의 경우, 제품을 통상 개인 또는 가정에서 사용하거나 소비할 용도로 구입하지 않았다면, 공정하고 합당한 수준에서 WD는 제품 교체 또는 동등하거나 더 나은 제품의 공급 책임을 제한합니다.

본 보증은 최초 보증 기간의 잔여 기간과 수리 또는 교체 제품의 배송일로부터 90일 중 긴 기간이 수리 또는 교체된 제품에 적용됩니다. 본 보증은 WD가 제공하는 제조업체의 단독 보증이며 신제품으로 판매된 제품에만 적용됩니다.

GNU "GPL"(일반 공중 라이선스)

이 제품에 통합된 펌웨어에는 Western Digital의 최종 사용자 계약이 아닌 GPL 또는 "LGPL"(Lesser General Public License)(총칭하여, "GPL 소프트웨어")에 따라 사용이 허가된 타사 저작권 소유의 소프트웨어가 포함될 수 있습니다. GPL에 따라서 적용 가능한

경우, 1) 구매일로부터 3년 이내에 <http://support.wdc.com>에서 GPL 소프트웨어의 소스 코드를 무료로 다운로드하거나 <http://support.wdc.com>에서 또는 고객 지원팀을 통해 소액으로 제품 CD를 구입할 수 있고, 2) GPL 소프트웨어를 재사용, 재배포 및 수정할 수 있으며, 3) GPL 소프트웨어와 관련하여, 관련 법에서 허용하는 한도까지 어떠한 보증도 제공하지 않고, 4) 여기에 포함된 GPL 복사본은 <http://www.gnu.org>에서 제공하며 <http://support.wdc.com>에서도 찾을 수 있습니다.

임의의 공개 소스 소프트웨어를 포함한 모든 소프트웨어의 수정 또는 부당 변경에 대한 책임은 전적으로 사용자에게 있습니다. Western Digital은 이러한 수정 또는 부당 변경에 대한 책임을 지지 않습니다. Western Digital은 Western Digital에서 제공한 소프트웨어를 수정했거나 수정하려고 시도한 제품은 지원하지 않습니다.

색인

A

Acronis True Image WD Edition [24](#)
Acronis True Image WD Edition - 다운로드 [24](#)
Acronis True Image WD Edition - 백업 수행 [24](#)
Acronis True Image WD Edition - 설치 [24](#)
Acronis True Image WD Edition - 이미지 백업에서 복원 [25](#)

E

exFAT 설명 [30](#)

F

FAQ [29](#)
FCC 클래스 B 정보 [32](#)

G

GNU 일반 공중 라이선스 [35](#)
GPL 소프트웨어 [35](#)

I

ICES-003/NMB-003 규정 준수 [32](#)

K

KB 10444 [24](#)
KB 1201 [30](#)
KB 14925 [30](#)
KB 18196 [25](#)
KB 3689 [24](#)
KB 3849 [30](#)
KB 3865 [29](#)
KB 5316 [30](#)
KB 7 [30](#)
KB 8 - WD 제품 교환 [30](#)
Kensington 보안 슬롯 [4](#)

M

My Book Duo 시작 [1](#)
My Book Duo 연결하기 [6](#)
My Book Duo 정보 [1](#)

R

RAID 구성 [21](#)
RAID 상태 [20](#)
RMA [30](#)

S

SES 드라이버 메시지 [28](#)

U

USB 3.1 1세대 [4](#)
USB 장치를 연결한 후 부팅 문제 [30](#)
USB 커넥터 [4](#)

W

WD Backup - 백업 계획 편집 [14](#)
WD Backup을 사용하여 복원 [14](#)
WD Backup을 사용하여 복원 정보 [13](#)
WD Discovery [7](#)
WD Discovery 솔루션 및 문제 해결 [29](#)
WD Discovery 온라인 사용자 가이드 [29](#)
WD Drive Utilities - LED 설정 [23](#)
WD Drive Utilities - RAID 관리 [19](#)
WD Drive Utilities - RAID 구성 [21](#)
WD Drive Utilities - RAID 상태 [20](#)
WD Drive Utilities - 드라이브 지우기 [23](#)
WD Drive Utilities - 디스크 상태 [20](#)
WD Drive Utilities - 절전 타이머 [22](#)
WD Security - 암호 변경 [17](#)
WD Security - 장치 잠금 비활성화 [18](#)
WD Security - 장치 잠금 해제 [17](#)
WD 드라이브 지우기 [23](#)
WD 백업 정보 [11](#)
WD 소프트웨어 제거 - macOS [29](#)
WD 소프트웨어 제거 - Windows [29](#)
WD 외장 장치 분리 [30](#)
WD 제품 교환 [30](#)
Windows 또는 macOS에서 내 드라이브를 찾을 수 없음 [30](#)

가

규정 준수 [32](#)

다

드라이브 교체 [26](#)
디스크 상태 [20](#)

바

보증 정보 [33-35](#)
부속품 - 케이블 및 전원 공급장치 [30](#)

사

상자 구성품 [1](#)
서비스 [34](#)
서비스 이용 [33, 34](#)
소프트웨어 다운로드 [30](#)
소프트웨어 업데이트 [9](#)
소프트웨어, GPL [35](#)
시작하기 [6](#)

아

안전 규정 준수 [32](#)
운영 체제 호환성 [2](#)

자

자주 묻는 질문 [29](#)
장치 암호 보호 [16](#)
장치 잠금 [16](#)
전면 LED 설명 [3](#)
전원 공급 장치 [4](#)
전원 버튼 설명 [3](#)
전원 어댑터 [4](#)
전원 커넥터 [4](#)
절전 타이머 [22](#)
제품 등록 [4](#)
제품 특징 [1](#)
제한적 보증 [34](#)
준수, 규정 [32](#)
중국 RoHS, 환경 규정 준수 [33](#)
지식 베이스 [29](#)

차

취급 시 주의 사항 [4](#)

카

클라우드 서비스에 백업 [12](#)

파

파일 백업 [12](#)
파일 시스템 [2](#)
파티션 및 포맷 [29](#)
패키지 구성품 [1](#)
펌웨어 업데이트 [9](#)

하

환경 규정 준수, 중국 RoHS [33](#)

WD, WD 로고, My Book, WD Backup, WD Discovery, WD Drive Utilities 및 WD Security는 미국 및 기타 국가에서 Western Digital Corporation 또는 계열사의 등록 상표 또는 상표입니다. 기타 다른 표장은 해당 표장 소유자의 자산입니다. 사진은 실제 제품에 따라 다를 수 있습니다. 제품 사양은 예고 없이 변경될 수 있습니다. Acronis 및 True Image는 Acronis International GmbH의 등록 상표 또는 상표입니다. Kensington은 ACCO Brands Corporation 및 계열사의 상표입니다. Apple, Mac, OS X, macOS 및 Time Machine은 미국 및 기타 국가에 등록된 Apple, Inc.의 상표입니다. Dropbox는 Dropbox, Inc.의 상표입니다. Facebook 및 Instagram은 Facebook, Inc.의 상표입니다. Microsoft, OneDrive 및 Windows는 미국 및 기타 국가에서 Microsoft Corporation의 등록 상표 또는 상표입니다. USB, USB SuperSpeed 및 USB Type-C는 USB Implementers Forum, Inc.의 상표 또는 등록 상표입니다. 스토리지 용량에 사용되는 1기가바이트(GB) = 10억 바이트이고 1테라바이트(TB) = 1조 바이트입니다. 액세스 가능한 전체 용량은 운영 환경에 따라 다릅니다.

© 2017 Western Digital Corporation 및 계열사. All rights reserved.

Western Digital
3355 Michelson Drive, Suite 100
Irvine, California 92612 U.S.A

4779-705166-Q00